

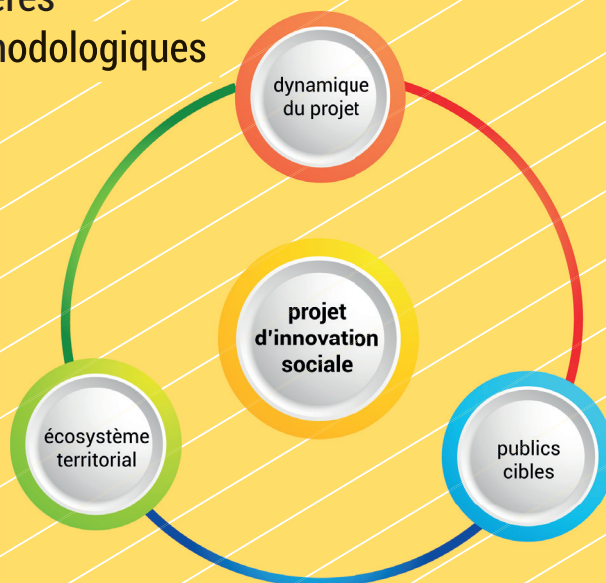


photo prise lors de l'université des terres organisées par S-composition @Chabrier

Évaluer l'innovation sociale,

les résultats et les effets de votre projet

Repères
méthodologiques



RÉGION
Nouvelle-Aquitaine



Synthèse - Liste des 22 critères d'évaluation

La méthode d'évaluation ici présentée pour la mesure des résultats et de l'impact d'une innovation sociale a été **co-construite en 2023 par 20 lauréats de l'AMI innovation sociale de la Région, accompagnés par un chercheur**. Elle visait à répondre à la demande des lauréats de valorisation des résultats et impacts des innovations sociales, sur la base de critères pas uniquement économiques, **pour évaluer autrement et élargir le champ d'analyse**.

Cette méthode est aujourd'hui utilisée pour rendre compte des aides à l'expérimentation d'innovations sociales, comme support d'échange avec les porteurs de projet et a pu largement inspirer d'autres dispositifs de la Région pour l'analyse globale des entreprises.

1		Participation	pilotage et gouvernance du projet	RESULTATS SUR LA DYNAMIQUE DU PROJET
2		Connaissance & anticipation		
3		Modèle économique		
4		Communication		
5		Coopérations	ancrage territorial du projet	
6		Proximité		
7		Responsabilité territoriale		
8		Qualité de vie au travail	management du projet	
9		Développement de compétences		
10		Contribution bénévole		
11		Développement des capacités	capacités et compétences	RESULTATS SUR LES PUBLICS CIBLES
12		Développement professionnel		
13		Développement des liens sociaux	liens et vie sociale	
14		Implication citoyenne, contribution à la société		
15		Meilleur accès aux droits et aux services	qualité de vie	
16		Equilibre entre les temps de vie		
17		Développement local de l'ESS et de la RSE	développement durable	IMPACT SUR L'ECOSYSTEME TERRITORIAL
18		Proximités et complémentarités économiques		
19		Cohésion sociale et territoriale		
20		Transition écologique		
21		Transversalité	évolution action publique	
22		Ouverture		



Présentation de la démarche



Quels sont les objectifs de cette démarche d'évaluation ?

Ce document propose d'apporter aux lauréats quelques repères et outils simples, utiles à la construction et à la mise en œuvre d'une évaluation de leur projet.

La démarche d'évaluation proposée part d'un référentiel d'évaluation commun, portant sur des critères d'innovation sociale et de bénéfices pour les acteurs des projets et leurs écosystèmes.

Plusieurs étapes sont ensuite proposées pour adapter ce référentiel aux spécificités de chaque projet, puis réaliser l'évaluation de manière souple, simple et efficace, jusqu'à la production et à la valorisation de résultats.

La production de résultats d'évaluation vise à vous permettre de :

- Nourrir une démarche d'**amélioration continue** de votre projet, en préciser les objectifs chemin faisant et **valoriser** vos résultats et effets auprès de ses parties prenantes.
- **Rendre compte des avancées** du projet dans la temporalité du financement de la Région.
- Contribuer à la construction continue d'une **vision partagée de l'innovation sociale**, partant du concret d'exemples de terrain, susceptible de renforcer sa place dans les politiques publiques.



La démarche d'évaluation se déroule en 3 phases et 6 étapes :

Phase 1 Appropriation du référentiel d'évaluation	ETAPE 1	Choisir ses critères	<i>Quels sont les critères prioritaires pour mon projet parmi les 22 proposés ?</i>
	ETAPE 2	Les détailler en questions	<i>Quelles questions ce critère d'évaluation ouvre-t-il pour mon projet ?</i>
	ETAPE 3	Identifier les acteurs concernés	<i>Quels sont les acteurs concernés par chaque critère ? Est-il souhaitable et réaliste de les associer à la définition de ces questions d'évaluation ?</i>
Phase 2 Mise en œuvre de l'évaluation et collecte de données	ETAPE 4	Définir les outils de collecte de données	<i>Pour chacun des critères choisis : construire l'outil de collecte des données</i>
	ETAPE 5	Communiquer	<i>Communiquer et valoriser les résultats de l'évaluation</i>
Phase 3 Intégration et valorisation des résultats de l'évaluation	ETAPE 6	Faire évoluer le projet en fonction des résultats	<i>Tirer des enseignements stratégiques de l'évaluation</i>



Phase 1 - Appropriation du référentiel d'évaluation



Les trois catégories de critères du référentiel d'évaluation :

L'évaluation des projets s'appuie sur trois catégories de critères :

- Les **résultats intermédiaires sur la dynamique du projet**, produits par les leviers d'innovation sociale mobilisés
- Les **résultats pour les personnes ou les organisations** concernées produits par le projet
- Les **effets entraînés par le projet pour son écosystème** territorial et/ou sa filière d'activité



Chaque critère est décliné en questions qui permettent d'en préciser le contenu, et sont illustrés par des exemples concrets.



Les critères, questions et exemples liés, fruits de l'intelligence collective :

Ces critères ont été préfigurés en s'appuyant sur différentes ressources existantes, notamment la grille des « marqueurs de l'innovation sociale » déjà utilisée dans le cadre de l'AMI.

Ils ont ensuite fait l'objet de consolidation en deux étapes ayant mobilisé les porteurs de projet lauréats :

- D'abord, en confrontant ces critères à leur projet lors d'ateliers d'intelligence collective, afin d'en renforcer la pertinence et l'utilité
- Puis, à l'issue de la démarche, sur la base des résultats de leur évaluation respective.



Comment s'emparer de ce référentiel et l'adapter à son projet ?

Voici quelques précautions méthodologiques pour prendre en main ce référentiel en vue de l'évaluation de votre projet :

ETAPE 1 - Quels sont les critères prioritaires pour mon projet ?

Tous les critères sont ici listés, mais vous devez vous positionner seulement sur les critères que vous estimez les plus pertinents par rapport à votre projet. Tous les critères ne sont pas à évaluer pour chaque projet, c'est à vous de décider les critères qui vous semblent les plus pertinents.

Veillez à bien **prioriser les critères** d'évaluation que vous retenez, cela vous évitera de vous éparpiller sur des critères secondaires et vous permettra d'optimiser le temps que vous allez consacrer à ce travail. Les résultats intermédiaires, les résultats pour les publics cibles comme les effets élargis du projet peuvent advenir à **court, moyen ou long terme** : prenez également en compte cette temporalité et concentrez-vous sur les résultats les plus tangibles. Par exemple, il est fréquent que l'évaluation des effets élargis plutôt ne soient réalisable qu'après deux ou trois ans de développement.

ETAPE 2 - Quelles questions ce critère d'évaluation ouvre-t-il pour mon projet ?

Dans un second temps, vous devez indiquer les questions que ce critère d'évaluation posent à votre projet : à quels objectifs, enjeux, perspectives... renvoie-t-il ? Autrement dit, expliquez sous forme de questions ce que vous cherchez à évaluer et en quoi est-ce que c'est important pour votre projet. Ces questions peuvent être formulées de manière large et ouverte, ou bien renvoyer à l'atteinte de résultats plus ciblés, mesurables quantitativement.

Les questions socles et exemples liés associés à chaque critère figurant dans les tableaux suivants sont là pour vous aider !

ETAPE 3 - Quels sont les acteurs concernés par chaque critère ? Est-il souhaitable et réaliste de les associer à la définition de ces questions d'évaluation ?

Pour chaque critère d'évaluation, vous devez identifier le ou les acteurs concernés par le résultat visé. Il peut s'agir :

- D'**acteurs internes au projet** : salariés, bénévoles, porteurs de projet...
- Des **personnes** concernées (ou « publics cible ») ou d'**organisations concernées**
- De **partenaires de l'écosystème** du projet (acteurs de la filière, financeurs, partenaires d'activité...)

Dans le cas de certains projets, l'évaluation des résultats pour les publics ou les organisations cibles du projet peut concerner différentes catégories de publics ou d'organisations-cibles.

Certains de ces acteurs peuvent être associés dès le départ à cette évaluation, pour contribuer à définir ou à consolider les questions qui vont la guider. Cela permet d'intéresser les acteurs au projet voir de les y impliquer. Cela permet également de « coller » à la réalité de leurs attentes et perceptions. C'est à vous de décider de la modalité, en fonction du temps dont vous disposez et de la dynamique propre de votre projet. Afin de gagner en efficacité, vous pouvez dans un premier temps construire les questions, et ensuite les affiner avec eux, tout en laissant ouverte la possibilité de formuler d'autres questions. Vous pouvez intégrer cette démarche à des événements existants (Assemblées Générales, ateliers, etc.) et la mettre en œuvre de manière ludique afin de favoriser l'expression de tous. **Associer les partenaires financiers**, souvent en attente d'éléments de bilan, peut s'avérer être une démarche gagnante, intégrable dans les espaces de pilotage existants (copil, etc.), cela leur permet de croiser dans un dialogue avec leurs objectifs.

Résultats sur la dynamique du projet		Questions : <i>Le projet a-t-il conduit à... ?</i>	Exemples : <i>pour des lauréats de l'AMI</i>
Pilotage et gouvernance du projet	Participation	<p>...mettre en œuvre des méthodes et des outils d'organisation et d'animation favorisant la participation de ses parties prenantes dans la réflexion à différents niveaux (valeurs, orientations stratégiques, mise en œuvre concrète et opérationnelle, ...) ? Cela a-t-il fonctionné ? Comment l'améliorer ?</p> <p>En particulier, ces outils et méthodes visaient-ils la participation des personnes concernées par le projet, ses "publics-cibles" ? Cela a-t-il fonctionné ? Comment l'améliorer ?</p>	<ul style="list-style-type: none"> • Création d'une charte des valeurs avec les usagers permettant de renforcer leur implication (bénéficiaire → contributeur). • Nouveaux outils et pratiques de diffusion avec les acteurs de la filière (fiche de liaison individualisée, fiche d'évaluation du partenariat) pouvant conduire certains d'entre eux à entrer dans les instances décisionnaires de la structure. • Expérimentation d'un mode de participation et de gouvernance basé sur l'horizontalité.
	Connaissances & anticipation	<p>...produire des connaissances et des analyses sur le projet, au fur et à mesure de sa mise en œuvre ?</p> <p>Cela a-t-il favorisé une adaptation de votre projet, une traduction des connaissances en actions pour répondre concrètement aux besoins identifiés ? Une meilleure anticipation d'enjeux apparus chemin faisant ?</p>	<ul style="list-style-type: none"> • Enquête approfondie sur l'utilisation d'un nouvel outil afin de vérifier l'utilisation réelle à destination du public cible, permettant de préciser les besoins liés aux usages et de définir de nouvelles orientations.
	Modèle économique	<p>...positionner l'atteinte de la viabilité et de la pérennité du modèle économique de votre projet comme un enjeu important ? Quels sont les leviers identifiés à cette fin, ont-ils été activés de manière satisfaisante ?</p> <p>En particulier, l'hybridation des ressources (plus de types de ressources & recettes cumulées, d'activités en partenariat apportant des ressources indirectes) est-elle un levier à mobiliser ? Si oui, quelles sont les résultats atteints / les perspectives de résultats ?</p>	<ul style="list-style-type: none"> • De nombreux projets se sont appuyés, en phase de démarrage sur des subventions publiques et privées, puis sont parvenus ou sont en phase de réussir à générer des recettes propres (location des espaces, ventes de biens ou de services, ...) amenées à devenir majoritaires dans le modèle économique global, assurant une base pérenne même si ce dernier restera probablement hybride (subventions / recettes issues de l'activité).
	Communication	<p>... développer des outils et des pratiques de communication au service de la visibilité du projet ?</p> <p>Ces-derniers ont-ils touché leur cible (efficacité) de manière pertinente ?</p>	<ul style="list-style-type: none"> • Développement d'outils de communication adaptés aux publics cibles favorisant l'accessibilité de ces personnes au projet.
Ancrage territorial du projet	Coopérations	<p>... développer et/ou à renforcer les liens de votre projet avec les acteurs de son territoire (collectivités, associations, entreprises, ...) ou de la filière d'activité concernée ?</p> <p>Ces coopérations vous ont-elles conduit à dialoguer sur les enjeux de chacun, à rapprocher vos intérêts et finalités, voire de vous joindre au sein d'un projet commun ?</p>	<ul style="list-style-type: none"> • Diversifier ses champs de partenariats (social, santé, emploi et insertion professionnelle, solidarités, ...), avec comme résultat une connaissance et une mobilisation renforcée dans le projet des différents partenaires. • Développer ses coopérations, en ne se centrant plus uniquement sur les structures classiques pour diversifier ses usagers.
	Proximité	<p>...être suffisamment proche, sur le plan géographique, des personnes ou des organisations qu'il cible ?</p> <p>Avez-vous été conduit à chercher à renforcer votre proximité géographique avec ces derniers, si oui comment et pour quels résultats ?</p>	<ul style="list-style-type: none"> • S'appuyer sur des coopérations locales pour maintenir des services en proximité. • S'appuyer sur des offres itinérantes et en partenariat. • En zone rurale, s'appuyer sur des associations implantées dans les quartiers où résident l'une des cibles, comme relais pour accueillir son projet de manière régulière.
	Responsabilité territoriale	<p>... interroger son influence indirecte sur son territoire et ses acteurs, et à mettre en œuvre des actions concrètes pour créer/renforcer des effets positifs (échanges en monnaie locale, partenariats SIAE locales, politique d'achat local...) ?</p>	<ul style="list-style-type: none"> • Contribuer à une action collective rassemblant divers acteurs locaux concernés par une même problématique ou enjeu : entreprises/associations/collectivités/citoyen sur sujet commun (eau, mobilité,...). • Favoriser l'engagement citoyen des entreprises sur le territoire.

Management du projet	Qualité de vie au travail	...intégrer la qualité de vie au travail comme un enjeu fort, si oui pourquoi ? Qu'a-t-il été mis en œuvre à cette fin, pour quels résultats ? En particulier, la construction des collectifs de travail, et l'inclusion de tous en leur sein, représente-t-il un enjeu fort, si oui pourquoi ? Qu'a-t-il été mis en œuvre à cette fin, pour quels résultats ?	<ul style="list-style-type: none"> L'inscription de certains métiers dans des lieux hybridant des activités, autour d'un projet ouvert à son territoire, permet de sortir de l'individualisation généralement inhérente à l'exercice de professions.
	Développement de compétences	...ce que les personnes y travaillant ont été amenées à développer de nouvelles compétences, notamment hors des champs de compétences de leurs métiers d'origine / à renforcer leurs compétences existantes ? Au niveau collectif, votre projet a-t-il permis de croiser les compétences développées par chacun (intelligence collective) ?	<ul style="list-style-type: none"> Permettre aux parties prenantes de développer de nouvelles compétences liées à l'implication dans un projet collectif (intelligence collective, organisation, croisement des disciplines).
	Contribution bénévole	...à mobiliser la contribution bénévole ? Si oui, cette contribution s'est-elle développée, quels sont ses apports spécifiques ? Quels ont été les besoins d'organisation spécifiques à l'intégration de bénévoles au projet ? Cette intégration se fait-elle en accord avec les attentes de ces derniers ?	<ul style="list-style-type: none"> La mobilisation des bénévoles au lancement d'un projet. L'articulation entre bénévoles et professionnels dans le développement du projet. La place de bénévoles dans le pilotage du projet.

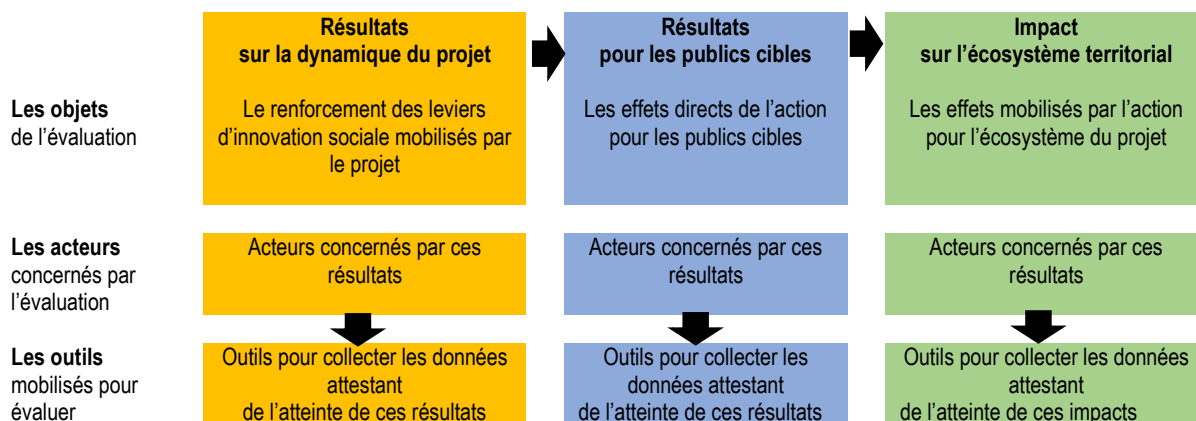
Résultats pour les publics cibles		Questions : <i>Le projet a-t-il conduit à... ?</i>	Exemples : <i>pour des lauréats de l'AMI</i>
Développement des compétences et des capacités	Développement des capacités	...favoriser le développement du sentiment de confiance en soi, d'utilité des personnes qu'il cible ? A-t-il contribué à renforcer leurs "capacités", leur autonomie dans les sphères familiales, sociales, professionnelles ?	<ul style="list-style-type: none"> Un projet visant à valoriser le patrimoine naturel, historique, culturel et socioéconomique de son territoire a renforcé l'estime de soi d'habitants d'un milieu rural abimé et déconsidéré.
	Développement professionnel	... contribuer à la trajectoire d'insertion professionnelle des personnes qu'il cible ? A-t-il favorisé le développement de compétences en lien avec le monde du travail et l'exercice d'un métier ?	<ul style="list-style-type: none"> Expérimenter des nouveaux supports d'insertion. Expérimenter des partenariats au sein de l'entreprise avec les salariés. Mise en œuvre d'innovations organisationnelles, nouvelles façons de travailler ensemble.
Développement des liens et de la vie sociale	Développement des liens sociaux	... permettre aux personnes qu'il cible de renforcer leur intégration sociale et leur ouverture aux autres ? Leur a-t-il permis de développer des liens interculturels, intergénérationnels ?	<ul style="list-style-type: none"> Animations publiques pour favoriser la rencontre des personnes au-delà des apports pour le projet, témoignages sur les liens sociaux qui ont pu être créés par les habitants, dynamique de mixité sociale mettant en lien des profils qui ne se sont jamais croisés (interculturel, intergénérationnel, ...). Dynamiques collectives qui ont émergées suite au projet.
	Développement de l'implication citoyenne et de la contribution à la société	...permettre aux personnes qu'il cible de développer leur implication dans la vie de la cité, leur contribution à des projets d'utilité sociale et territoriale ?	<ul style="list-style-type: none"> La contribution bénévole a développé leur implication dans d'autres projets associatifs locaux ayant noué des liens avec le projet initial. S'impliquer dans le développement de services à la population sur son territoire, y compris de manière informelle (actions de solidarité, mise en réseau,...). Entreprise qui développe une offre de mécénat de compétences.
Amélioration de la qualité de vie	Meilleur accès aux droits et aux services	...permettre aux personnes qu'il cible d'améliorer leur niveau de vie, de sortir de la précarité économique ? Leur a-t-il permis d'améliorer leurs conditions de logement ? Leur a-t-il permis l'accès aux soins, aux solutions de mobilité, à une alimentation saine ? Leur a-t-il permis l'accès à de nouveaux biens et services ?	<ul style="list-style-type: none"> Permettre aux bénéficiaires du projet un appui qu'ils ne trouvaient pas ailleurs et une complémentarité avec les services d'accompagnement existants. Mettre en avant des situations de non-recours au droit. Développement de l'offre d'accès aux droits par le développement d'une offre en proximité, accès au numérique, et nouvelle solution de déplacement. Impact meilleur accès aux droits sur la qualité de vie des personnes.
	Equilibre entre les temps de vie	... favoriser l'harmonie entre les temps de vie des personnes qu'il cible (professionnel, familial, social, individuel...) ? Permet-il d'ouvrir le champ des possibilités ?	<ul style="list-style-type: none"> Aménagement des horaires de travail. Négociation avec les services publics pour une adaptation des horaires à certains services publics. Conciliation entre les différents usages (différentes temporalités, jour/nuit, horaires contraintes ou décalées).

Effets élargis du projet pour son écosystème territorial ou sa filière d'activité	Questions : <i>Le projet a-t-il conduit à... ?</i>	Exemples : <i>pour des lauréats de l'AMI</i>
Développement durable	<p>...à sensibiliser les acteurs de son territoire / de sa filière d'activité aux valeurs de l'ESS (gouvernance démocratique, inclusion, action collective, lucrativité limitée et répartition équitable de la valeur, utilité sociale) par les dynamiques partenariales suscitées et son rayonnement territorial ? Cette sensibilisation a-t-elle contribué au renforcement du soutien des acteurs relevant du champ économique de l'ESS, et au développement des interactions entre eux (politiques d'achats par exemple) ? A-t-il contribué au développement de la responsabilité sociale et territoriale d'entités partenaires, à une évolution des modes de faire des entreprises locales ?</p>	<ul style="list-style-type: none"> • Développement de partenariats entre ESS et collectivités territoriales. • Partenariats ESS et autres entreprises sur le territoire.
	<p>...contribuer au développement des interconnaissances et à la recherche de complémentarités entre les acteurs économiques de son territoire / de sa filière d'activité ? A la construction de stratégies collectives ? A des offres de services en proximité ?</p>	<ul style="list-style-type: none"> • Développement d'une filière locale. • Développement de coopérations économiques sur le territoire (PTCE, achats locaux ou mutualisés, GE, circuits courts – exemple démarches alimentaires de territoire).
	<p>...contribuer à l'échelle de son territoire ou de sa filière d'activité, à mettre en lumière des enjeux liés à la réduction des inégalités, à l'accès aux droits (culturels, logement, santé...) et aux services (publics et privés), à la mixité sociale et au lien social, aux équilibres territoriaux (ex : rapports ville-campagne, intégration des quartiers, etc.) ? A-t-il contribué à la construction d'un cadre d'action pour y répondre à cette échelle ?</p>	<ul style="list-style-type: none"> • Contribution d'une politique d'accès aux droits sur le territoire. • Travail en réseau entre les différents acteurs de l'accès aux droits, réflexion sur les complémentarités d'action entre les différents professionnels par rapport aux besoins territoire : mutualisation possible de moyen humains et de lieux. • Parcours d'accompagnement définis réunissant différents intervenants, travailleurs sociaux. • Développement de services sur des territoires moins dotés, dynamique de coopération entre différents territoire (exemple charte de coopération rural-urbain).
	<p>...contribuer à l'échelle de son territoire ou de sa filière d'activité, à mettre en lumière et à sensibiliser aux enjeux liés à la transition écologique ? A-t-il contribué à la diffusion de pratiques participant à cette transition du territoire ?</p>	<ul style="list-style-type: none"> • Information sensibilisation. • Adaptation du projet aux enjeux de transition. • Transformation des modèles de développement et des pratiques sur le territoire intégrant pleinement les enjeux de transition. • Contribution au changement des pratiques des citoyens. <p><u>Voir lien : Qu'est ce que Néo Terra ?</u></p>
Evolution de l' action publique	<p>...contribuer à l'échelle de son territoire ou de sa filière d'activité, aux croisement des politiques publiques sectorielles, au renforcement de la coordination de l'action publique ?</p>	<ul style="list-style-type: none"> • Approche globale des problématiques d'un territoire : faire travailler des partenaires de différents secteurs sur un même problématique, contribuer au décloisonnement des services de collectivités territoriales, • Développement d'actions qui amènent de la transversalité (formation, monnaie locales, espaces partagés,).
	<p>...contribuer à l'échelle de son territoire ou de sa filière d'activité, au renforcement de la confiance et des liens entre les institutions publiques et les autres acteurs (notamment les citoyens) et à l'ouverture de l'action publique (conception, mise en œuvre, évaluation) à ces derniers ?</p>	<ul style="list-style-type: none"> • Apport d'outils numériques dans la participation citoyenne. • Evaluation plurielles avec la vision et point de vue de l'ensemble des acteurs concernés. • Développement d'espaces partagés avec accueil inconditionnel. • Marge de manœuvre donnée à des porteurs de projet dans le cadre de partenariats avec des collectivités territoriales : projet autonome de jeunes, place à l'expérimentation, co-construction avec les citoyens... • Inciter les politiques publiques à intégrer de nouveaux dispositifs, de nouvelles pratiques élargies : de façon ascendante (suite à des expérimentations de terrain).

(((Phase 2 - Mise en œuvre de l'évaluation, collecte de données

ETAPE 4 - Pour chacun des critères choisis : construire l'outil de collecte des données

Une fois les critères d'évaluation prioritaires, associés à des acteurs puis déclinés en questions, vous pouvez vous projeter sur la construction des outils de collecte de données qui vont vous permettre de construire des résultats.



C'est à vous de choisir les outils de collecte de données les plus pertinents. Ce guide vous présente quelques catégories d'outils souvent utilisées, dans les avantages et les freins que chacune peut présenter, **voir ci-après des exemples d'outils de collecte de données**.

Quels que soient les outils retenus, voici quelques questions à se poser avant de se lancer dans le choix des outils et la collecte de données :

⇒ **Comment s'assurer de la fiabilité des données collectées ?**

Quelles procédures de collecte mettre en place, **qui mobiliser ?** Peut-on **s'appuyer sur les outils existants** pour collecter les données souhaitées ? Comment les faire évoluer pour leur permettre de collecter les données visées ? Faut-il en construire de nouveaux ?

Comment collecter les données de manière fluide et sans que cela ne constitue une charge trop importante pour les personnes en charge de cette collecte ?

⇒ **Est-on certain que les données recherchées pourront être collectées ?**

Par exemple, si vous cherchez à évaluer le taux de retour à l'emploi des bénéficiaires d'une action d'accompagnement, la question est de déterminer la période pendant laquelle il est souhaitable d'observer le phénomène de retour à l'emploi (après 6 mois, après un an, ...) et d'**ajuster la temporalité de la démarche** d'évaluation en conséquence ; puis de savoir s'il sera possible de retrouver et d'interroger cette personne après la fin de son accompagnement.

Les différents types d'outils de collecte de données	Les avantages qu'il présente	Les freins possibles à prendre en compte
Les outils de suivi simples	<ul style="list-style-type: none"> ▪ Facilement greffés à l'action ▪ Souvent déjà en place ▪ Données quantitatives permettant de mesurer de manière objective 	<ul style="list-style-type: none"> ▪ Souvent limités à l'évaluation de résultats intermédiaires ▪ Doivent parfois être complétés dans leur contenu et adaptés dans leur mise en œuvre pour collecter les données nécessaires
Les questionnaires ou les entretiens individuels	<ul style="list-style-type: none"> ▪ Des données fiables, nombreuses, parfois quantifiables ▪ Permet de collecter des verbatim très parlants 	<ul style="list-style-type: none"> ▪ Une mise en œuvre pouvant être lourde ▪ Des données pouvant être complexes à exploiter (temps de mise en œuvre + temps de traitement, données parfois inégales, etc.) ▪ Une phase test est souvent nécessaire avant un déploiement plus large
Les focus-groupes ou groupes d'évaluation	<ul style="list-style-type: none"> ▪ Des « données chaudes », qui permettent de faire ressortir facilement des « pépites » ou des « cailloux » ▪ Une participation des parties prenantes qui crée une valeur ajoutée de la démarche d'évaluation pour l'action elle-même ▪ Des méthodes qui permettent de cadrer les échanges collectifs 	<ul style="list-style-type: none"> ▪ Des données souvent parcellaires, pas nécessairement représentatives de l'ensemble ▪ Pas toujours assez formel si ne s'appuie pas sur une méthode et des compétences d'animation, qui doivent notamment permettre l'expression de tous
L'observation participante	<ul style="list-style-type: none"> ▪ Permet de mettre en avant du « non-dit », des phénomènes « à bas bruit » 	<ul style="list-style-type: none"> ▪ Une méthode à bien concevoir, une posture active/réflexive pouvant être difficile à tenir pour les professionnels qui doivent l'endosser

(((Phase 3 - Intégration / valorisation de résultats de l'évaluation

ETAPE 5 - Communiquer et valoriser les résultats de l'évaluation

Une fois la collecte de données aboutie et ces dernières traitées et synthétisées, le défi est désormais de **donner forme à ces résultats à destination de différents types d'acteurs**.

Formaliser un **écrit synthétique des résultats d'évaluation** est souvent ce à quoi on pense en premier lieu. Cela permet d'entrer dans tous les détails, et c'est en effet une base bien utile pour un bilan à destination d'un financeur ou un bilan d'activité annuel.

Nous préconisons cependant d'essayer de **valoriser vos résultats sous d'autres formes** afin de les diffuser de manière plus percutante, via votre **newsletter**, vos **réseaux sociaux**, ou dans des espaces comme une **Assemblée Générale** annuelle ou un **évènement public** : dans ce cas, **les fresques, cartes mentales, livrets illustrés, ...** sont autant de formats possibles.

ETAPE 6 - Tirer des enseignements stratégiques de l'évaluation

Les résultats d'une évaluation offrent une base solide pour définir des **perspectives d'amélioration/d'évolution de votre projet** : entendez-vous réorienter votre action, votre offre de services ? entendez-vous mettre en œuvre de nouvelles actions, de nouvelles offres de services ? Adapter vos outils, méthodes et moyens d'action ?

Impliquer les différents acteurs dans cette réflexion stratégique contribue à élargir le sens donné à l'action en croisant avec les attentes (des personnes concernées, des partenaires...), de renforcer l'identité du projet (notamment pour les parties prenantes internes : porteurs de projet, salariés, bénévoles, ...), et de réorienter l'action tout en reconnaissant l'engagement et l'implication de chacun.

Nos partenaires



Pour tout renseignement :

Région Nouvelle-Aquitaine

Pôle Développement économique et environnemental
Direction de l'Économie sociale et solidaire et de
l'Innovation Sociale

innovation.sociale@nouvelle-aquitaine.fr

Pour en savoir plus

les-aides.nouvelle-aquitaine.fr/economie-et-emploi/innovation-sociale-soutien-lexperimentation-de-projets-socialement-innovants