

# (re) Visitez Excideuil



**Restitution  
de la rencontre  
du lundi  
17 juin 2024**

**PQ  
N-A** | Pays et Quartiers de  
Nouvelle-Aquitaine

 **PRÉFET  
DE LA RÉGION  
NOUVELLE-AQUITAINE**  
Ensemble  
pour  
l'avenir

 **RÉGION  
Nouvelle-  
Aquitaine**

  
**Excideuil**

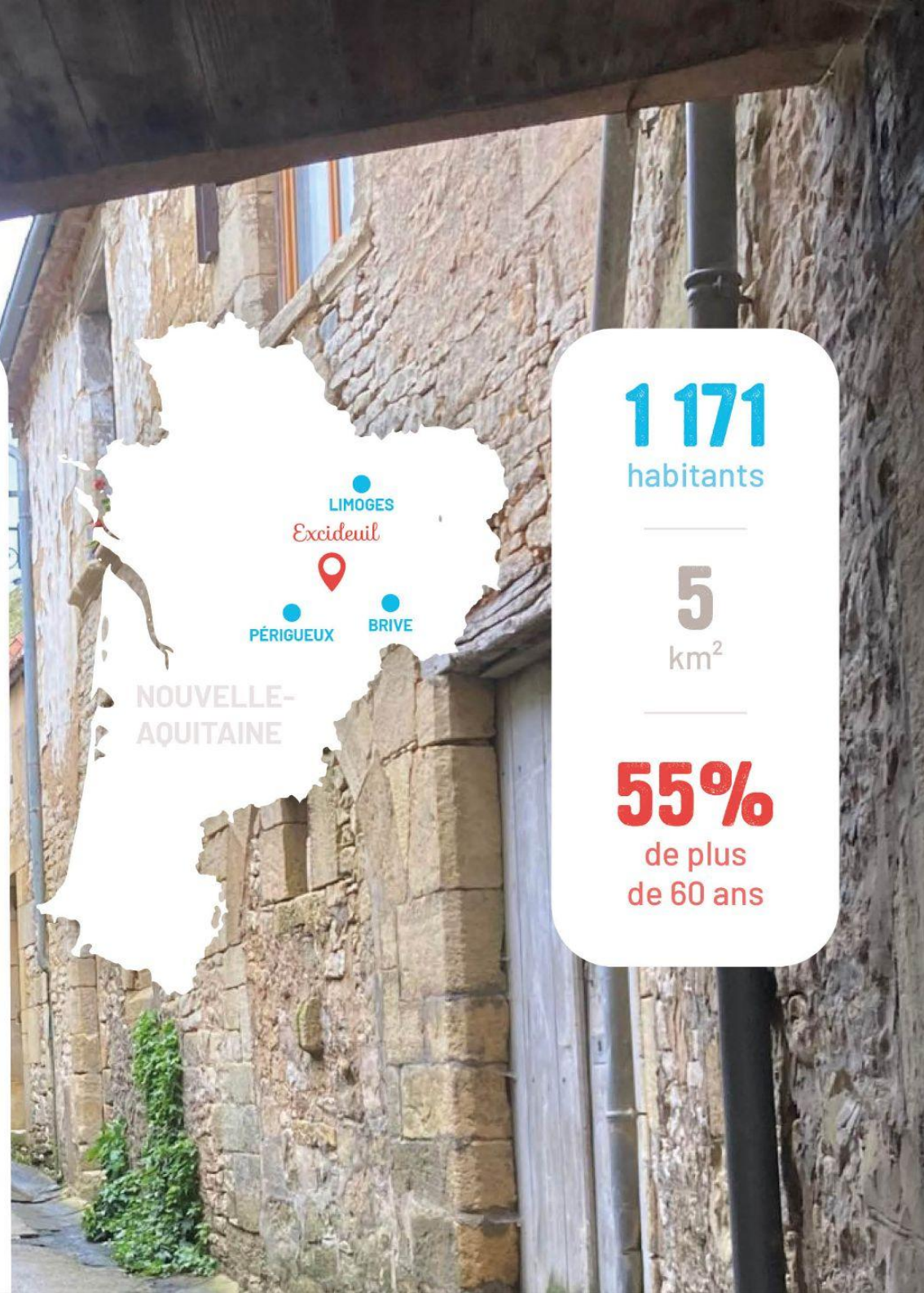
Communauté de communes  
  
**Isle Loue Auvézère  
En Périgord**

# Présentation d'Excideuil

**Excideuil est située au nord-est de la Dordogne, dans le Périgord Vert, proche des départements de la Corrèze et de la Haute-Vienne.** Bien que déconnectée des grandes zones urbaines, la ville est à seulement une heure de route de Limoges, Brive-la-Gaillarde et Périgueux. La commune d'Excideuil comptabilise 1 171 personnes au recensement de 2019, ce qui en fait la commune la plus peuplée du territoire de la communauté de communes Isle Loue Auvézère en Périgord, qui rassemble 28 communes et 14 000 habitants sur 510 km<sup>2</sup>. Le territoire est entièrement en Zone de Revitalisation Rurale (ZRR). Sa surface étroite (5,02 km<sup>2</sup>) en fait par ailleurs la commune la plus dense du territoire avec 233 hab/km<sup>2</sup>, essentiellement concentrés sur son bourg historique. Sa population est vieillissante, avec 55% de plus de soixante ans. Les revenus des ménages y sont faibles (revenus médians : 19 690 €), principalement issus des pensions et retraites (45,7 %).

Petite Ville de Demain depuis 2020, la commune signe son Opération de Revitalisation de Territoire (ORT) en 2022. En 2023 et 2024, afin de créer une émulation autour du projet et de consolider sa place de Petite Cité de Caractère dans le paysage touristique du Périgord Vert, la commune, à la recherche de son identité et de réconciliation culturelle, s'est inscrite dans le dispositif des Ateliers de Révélation. Ces ateliers citoyens ont révélé un fil conducteur que la commune doit continuer d'exploiter.

À la surprise générale, le patrimoine révélé ne se trouve pas figé dans ses bâtisses remarquables mais plutôt dans l'histoire géologique de la commune, qui doit permettre de relier par l'eau et la roche ses mystères du sous-sol. **L'identité d'Excideuil se trouve donc là : depuis l'eau qui jaillit du sol en son cœur jusqu'à sa plaine et ses « Roches enchantées » forgées par la rivière.**



**1 171**  
habitants

**5**  
km<sup>2</sup>

**55%**  
de plus  
de 60 ans

# Présentation de la journée

Dans le cadre de la mission Revitalisation des centres-villes et des centres-bourgs, PQN-A a lancé un premier cycle de visites sur site sous le thème "De la stratégie au passage à l'action".

Depuis 2021 le réseau s'est retrouvé à Castillon-la-Bataille (33), Thouars (79), Oloron Sainte-Marie (64), Monbahus (47), Saint-Léonard-de-Noblat (87) et Libourne (33).

Le lundi 17 juin 2024, la commune d'Excideuil a accueilli la septième visite sur site. À destination des élus locaux et professionnels (chargés de missions, chefs de projet revitalisation, etc.), elle a réuni 20 participants sur la journée.

Après le mot d'accueil et de présentation de la commune de Marie-Laure Lacoste, maire d'Excideuil, les participants se sont séparés en deux groupes pour visiter le centre-bourg. Chaque groupe a suivi un itinéraire différent afin d'étudier trois lieux stratégiques. **(Re)-découvrez cette visite en sons et images comme si vous y étiez** sur les pages suivantes !

À la suite de la visite, les participants se sont répartis en six groupes pour travailler sur les lieux visités. Lors de la restitution l'après-midi, chaque groupe a proposé un projet pour le lieu étudié. Ces propositions ont été confrontées aux projets réfléchis par l'équipe municipale.

David Guigue, du Service Public d'Assainissement Non Collectif (SPANC) de Sarlat-la-Canéda et Olivier Bayle Videau, chef de projet Petite Ville de Demain et Grands Travaux à la ville de La Réole ont témoigné de leurs expériences dans l'inclusion des enjeux de l'eau et des réseaux dans l'aménagement de leurs centres-bourgs et centres-villes.

Enfin, Marie-Laure Lacoste, maire d'Excideuil, et Pauline Chatelain, pour PQN-A ont clôturé cette rencontre.



# Plan des deux Parcours

PARCOURS DE  
VISITE



## Parcours bleu

- Lieu 1 : Place Clergerie
- Lieu 2 : Atelier / îlot de la Fontaine
- Lieu 3 : Place des Tilleuls

## Parcours jaune

- Lieu 1 : Place Bugeaud
- Lieu 2 : Rue des Cendres / Gambetta
- Lieu 3 : Rue Brégère / RD705

# 1 Parcours bleu

## Place Clergerie

On vous amène en balade avec nous  
**DÉCOUVREZ LE DIAPORAMA SONORE**

Cliquez sur play et retrouvez un court descriptif du lieu

DURÉE : 1 minutes et 23 seconds



## Proposition de l'atelier de travail

### Plantation d'arbres de moyen geai sur la place

#### Objectifs :

- Conserver l'utilisation de parking de la place.
- Renaturer la place.
- Valoriser l'entrée de bourg et la vue sur le château.
- Conserver un sol perméable sur l'espace du parking.

#### Actions :

- Plantation d'arbres sur la place Clergerie et le long de la route de Thiviers.
- Revalorisation de l'ancienne menuiserie qui bloque la vue du château.
- Modifier l'emplacement des poubelles pour dégager la vue du château.

#### Moyens :

- Fonds vert renaturation.
- Mobilisation de la population excideuillaise.

Faisabilité : ●

## Projet de la mairie

#### Enjeux :

Pour la commune, cette place est un endroit stratégique, situé à l'entrée du bourg sur un de ses axes principaux, qui dessert notamment le pôle scolaire. Elle a une forte capacité de stationnement et est nécessaire pour les habitants et les usagers des commerces et du marché.

Le lavoir et l'eau qui passe sous la route révèlent l'ancienne entrée de la cité. Aujourd'hui cette place manque de vocation, ne met pas en valeur le patrimoine naturel et bâti de la commune et met en danger les piétons qui y passent.

#### Actions envisagées :

- Végétaliser les pourtours de la place et installer des arbres.
- Conserver du stationnement en ne pas perméabilisant la place.
- Valoriser le passage de l'eau sur la place.
- Créer des cheminements piétons sécurisés.

# 2 Parcours bleu

## Atelier îlot de la fontaine

On vous amène en balade avec nous  
**DÉCOUVREZ LE DIAPORAMA SONORE**

Cliquez sur play et retrouvez un court descriptif du lieu

**DURÉE : 1 minutes et 23 seconds**



## Proposition de l'atelier de travail

### Aménager autour de la pause

#### Objectifs :

- Créer un espace de convivialité, qui permet de prendre une pause.
- Valoriser la présence de la fontaine.
- Ramener des commerces et du logement sur la place.

#### Actions :

- Aménager un espace par terrassement autour de la fontaine.
- Piétonniser la voie qui descend le long de l'atelier de la fontaine.
- Valoriser l'écoulement de la fontaine pour créer des micro-cascades moussues.
- Permettre l'infiltration de l'eau de la fontaine au pied des arbres.
- Réserver les emplacements de parking à l'utilisation par les forains.
- Dans l'îlot, créer un café partagé au RDC et du petit logement locatif au R+1.

#### Moyens :

- Fonds vert renaturation.
- Accompagnement de l'agence technique de Dordogne.

**Faisabilité :** ●

## Projet de la mairie

Pour la commune cette place est stratégique : située en haut du bourg, elle accueille le marché.

Quand on écoute la fontaine, on a envie d'y prendre une pause.

#### Actions envisagées :

- La commune a lancé une étude avec SoliHa pour la création de deux petits logements, qui manquent sur le territoire, dans l'îlot de la fontaine.
- Au RDC, un particulier a proposé la création d'un salon de thé.

# 3

## Parcours bleu Place des tilleuls

On vous amène en balade avec nous  
**DÉCOUVREZ LE DIAPORAMA SONORE**

Cliquez sur play et retrouvez un court descriptif du lieu

**DURÉE : 1 minutes et 29 seconds**



## Proposition de l'atelier de travail

### Végétaliser la place des tilleuls

#### Objectifs :

- Connecter la place des tilleuls et la place du champ de foire.
- Faire de cette place un endroit de pause végétalisé.

#### Actions :

- Mettre la route qui passe sur la place en sens unique.
- Valoriser le rôle de parking de la place du champ de foire.
- Conserver deux places de parking, en zone bleue.
- Végétaliser et désimperméabiliser la place.
- Permettre aux terrasses des cafés de s'installer sur la place.

#### Moyens :

- Fonds vert renaturation.

#### Faisabilité : ●

## Projet de la mairie

Cette place, bien reliée aux commerces et services, présente une grande fragilité commerciale. Sa fonction de parking est peu justifiée, étant donné la grande capacité du champ de foire à proximité.

#### Actions envisagées :

- Renaturer et désimperméabiliser la place.
- Retirer des places de parking.
- Réinstaller des commerces sur les pourtours de la place.

# 1 Parcours jaune

## Place Bugeaud

On vous amène en balade avec nous  
**DÉCOUVREZ LE DIAPORAMA SONORE**

Cliquez sur play et retrouvez un court descriptif du lieu

DURÉE : 1 minutes et 56 seconds



## Proposition de l'atelier de travail

### Retour à la source

#### Objectifs :

- Requalifier les espaces publics pour valoriser ce lieu de rencontres.
- Redonner leurs places aux arbres et à l'eau.
- Revaloriser le patrimoine.

#### Actions :

- Créer un cheminement de l'eau sur la place.
- Végétaliser la place.
- Revaloriser les vitrines et les façades.
- Retravailler tous les réseaux d'eau.
- Piétonniser une des voies automobiles.
- Réaffirmer la place de la halle.

#### Faisabilité :



## Projet de la mairie

Cette place centrale, située sur la partie haute de la commune, doit être le point de départ de son réaménagement en termes de réseaux.

#### Actions envisagées :

- Créer des terrassements pour ralentir l'accessibilité de la place.
- Valoriser le parcours de l'eau sur la place.



# 2 Parcours jaune

## Rue des Cendres Gambetta

On vous amène en balade avec nous  
**DÉCOUVREZ LE DIAPORAMA SONORE**

Cliquez sur play et retrouvez un court descriptif du lieu

DURÉE : 1 minutes et 22 seconds



## Proposition de l'atelier de travail

### Un cheminement apaisé au fil de l'eau

#### Objectifs :

- Sécuriser et améliorer la circulation piétonne.
- Améliorer et harmoniser l'habitat sur l'avenue.

#### Actions :

- Isoler les piétons, ralentir la circulation automobile.
- Végétaliser la voie.
- Travailler sur la signalisation et l'éclairage public avec deux objectifs : sécurité et mise en valeur du patrimoine.
- Créer une descente de l'eau depuis la fontaine de la place Bugeaud.
- Créer une connection entre la rue des Cendres jusqu'à la porte menant à la Loue.

Faisabilité : ●

## Projet de la mairie

Sur cette voie, l'accessibilité au piéton est faible, et le cheminement de l'eau de la fontaine à la Loue n'est pas matérialisé.

#### Actions envisagées :

- Elargir un trottoir pour faciliter les déplacements piétons.
- Créer une vraie jonction avec la rue Gambetta.

# 3

## Parcours jaune Rue Brégégère RD705

On vous amène en balade avec nous  
**DÉCOUVREZ LE DIAPORAMA SONORE**

Cliquez sur play et retrouvez un court descriptif du lieu  
DURÉE : 1 minutes et 55 seconds



## Proposition de l'atelier de travail

### Vers une nouvelle porte d'Excideuil

#### Objectifs :

- Créer le lien entre le centre-bourg et la plaine.
- Atténuer la coupure que constitue la route départementale.

#### Actions :

- Récréer un point visuel sur la plaine qui incite le promeneur à aller plus loin.
- Créer un cheminement piétonnier dans la plaine en marquant la place de l'eau.
- Installer une zone 30 et sécuriser le passage piéton avec des pavés.
- Aménager le parc situé en contrebas du château avec une zone de pique-nique.

#### Faisabilité :



## Projet de la mairie

Il y a une réelle nécessité de créer un lien entre la plaine, la Loue, les Roches Enchantées, et le centre-bourg. Les objectifs seraient à la fois d'emmener les habitants du centre-bourg dans la partie nature, mais également de permettre aux personnes venant pour cette nature de découvrir le centre-bourg d'Excideuil.

# Table ronde

## Intégrer les enjeux de l'eau

Les enjeux de l'eau sont prégnants dans l'aménagement des centres bourgs : la gestion de sa quantité et de sa qualité, la gestion des risques liés à l'eau (sécheresse et inondations), la valorisation du patrimoine naturel et historique qu'est l'eau et des services écosystémiques qu'elle rend aux territoires.

### Comment aménager nos territoires avec, et non plus contre l'eau ?

Pour nous inspirer sur ces questionnements, David Guigue, du SPANC de Sarlat-la-Canéda (24) et Olivier Bayle Videau, chef de projet Petite Ville de Demain et grands travaux à La Réole (33), nous apportent leurs retours d'expériences sur l'intégration des enjeux de l'eau dans l'aménagement de leur centres-villes et centres-bourgs.



## À Sarlat la Canéda, libérer un ruisseau pour créer une zone naturelle en centre-ville

*Retour d'expérience de David Guigue*

### À Sarlat, un enjeu de la désimperméabilisation très prégnant

Sarlat est une ville très minérale. Elle est bâtie sur l'eau : construite dans un encaissement en drainant les marais et la rivière environnantes et aménagée autour de fontaines. Aujourd'hui, le ruisseau qui y passe est canalisé et souterrain.

En cloisonnant ce ruisseau, on a marginalisé l'eau à Sarlat. Cela a deux effets principaux : la forte sensibilité de la commune au risque inondation, et le manque de nature dans son centre-ville, ce qui implique un manque de fraîcheur. Lors d'orages violents, la cuvette de Sarlat, et particulièrement le ruisseau, peuvent rapidement être inondés, ce qui implique des dommages, notamment sur l'habitat.

### Utiliser le patrimoine naturel présent pour créer un espace naturel

Face à ces enjeux, la mairie et l'équipe technique du SPANC se sont questionnées sur le débusage du ruisseau qui passe sous la commune, notamment sous un espace de parking bétonné en mauvais état structurel, où une intervention était nécessaire.

Entre redimensionner l'aqueduc souterrain qui contenait le ruisseau pour recréer un parking et débuser le ruisseau pour créer à cet endroit un espace de liberté du ruisseau et de nature, la mairie a choisi la deuxième option.

Cela leur a permis de créer une zone tampon qui absorbe les inondations, une zone humide de biodiversité, de vie et de fraîcheur pour les habitants. Le choix a été de laisser se développer la végétation dans un "chaos naturel" offrant une grande diversité végétale et animale. Cet espace est également devenu un lieu social, avec un jardin partagé rassemblant les habitants et les élèves des écoles environnantes, sensibilisant ainsi aux questions de biodiversité.

Ce projet a représenté un investissement de 230 000 euros pour la mairie.

À terme, c'est un investissement rentable, car il évite des dépenses futures liées aux dégâts provoqués par les inondations. **Suite à la réussite de ce projet, la commune envisage de mener une politique plus large de désimperméabilisation et de renaturation en centre-ville.**

# À La Réole, l'eau comme guide de l'aménagement du centre-bourg

*Retour d'expérience d'Olivier Bayle Videau*

## **Le projet de ville :**

Le projet de ville et de revitalisation "La Réole 2020" existe depuis 2008. Il est mis en action depuis 2010. Ce projet repose sur cinq piliers : requalification du bâti ancien pour retrouver un habitat de qualité, promotion de la mobilité douce (piétonnisation, stationnement, zones de rencontre), soutien au tissu économique en centre ancien (via le plan local d'urbanisme et les linéaires commerciaux), valorisation du patrimoine (labellisation Ville d'Art et d'Histoire), et aménagement des espaces publics pour favoriser la mixité sociale.

## **L'eau, inhérente à l'identité de la Réole**

Proche de la Garonne, La Réole a toujours vécu avec les crues du fleuve, faisant de l'eau un élément central de son identité. Dans le cadre du projet de ville, la renaturation et la gestion de la fraîcheur urbaine sont des préoccupations majeures. Les actions de la commune intègrent l'eau sous divers aspects : gestion des risques, amélioration de la fraîcheur et préservation du patrimoine naturel et historique.

## **Renaturation : préservation des eaux pluviales et réduction des risques inondation et fortes chaleurs**

Parmi les initiatives de renaturation, la commune a installé des fosses plantées alimentées en goutte à goutte par de l'eau pluviale, grâce à une cuve souterraine de 30 000 litres récupérant l'eau de 1 000 m<sup>2</sup> de toitures. La requalification de l'axe économique "rue Armand Caduc / place de la Libération" inclut ces aménagements. De plus, la rue Michel Dupin a été piétonnisée et enherbée à la demande des riverains, avec une mise en valeur d'un puits médiéval.

L'eau de la Garonne est utilisée pour l'arrosage et le nettoyage de la voirie, et il est prévu d'arroser les stades de la ville avec des points de forage, réduisant ainsi l'usage d'eau potable. La réévaluation des réseaux, réalisée avec la régie municipale, a permis d'inventorier et de régulariser le système d'eau pluviale.

## **Mise en valeur du patrimoine naturel et bâti**

La commune met également en valeur son patrimoine naturel et bâti, y compris les puits médiévaux, les lavoirs et les ruisseaux busés. Une réflexion est en cours sur le débusage partiel de l'un des ruisseaux, le Pinpin ou la Charosse, pour créer un espace de fraîcheur et valoriser ce patrimoine naturel.

Enfin, une meilleure connexion entre le bourg et la Garonne est envisagée, avec un projet d'aménagement des quais. Ces initiatives, bien que coûteuses et nécessitant de lourds travaux, bénéficient d'un fort soutien politique et financier, notamment de l'agence de l'eau via le fonds vert de renaturation. Elles représentent un investissement rentable en termes de gestion des ressources en eau, d'énergie et de finances.

## **Les éléments clefs à retenir**

### **Aménager sa commune avec le cycle de l'eau nécessite de :**

- **Prendre le temps du diagnostic** : de l'approvisionnement en eau et de sa qualité, des réseaux présents sur le territoire
- **Prendre le temps de l'aménagement** : inclure le nécessaire aménagement des réseaux en sous sol dans le réaménagement du centre-bourg
- **Avoir une vision globale des services écosystémiques rendus par l'eau en centre-bourg** : gestion des risques, nature et fraîcheur, sociabilités, agréabilité du centre-bourg

# Remerciements

Nous remercions malheureusement Marie-Laure Lacoste, maire d'Excideuil d'avoir impulsé une démarche inspirante dans sa commune et d'avoir rendu cette visite possible en nous accueillant.

Nous remercions également l'équipe municipale pour sa conduite du projet de revitalisation et son soutien dans l'organisation de la journée.

Nous remercions aussi l'équipe technique pour son accompagnement dans la conception et l'organisation de cette visite sur site, et particulièrement Laure Bouteaud, cheffe de projet Petite Ville de Demain et Myriam Ebrard, directrice des services techniques & Directrice Générale Adjointe de la communauté de communes Isle Loue Auvézère en Périgord.

Nous tenons également à remercier le lieu Les Grandes Fenêtres et sa Cécile Bruneteau, directrice pour son accueil.

Enfin, nous remercions toutes les participantes et participants à cette rencontre pour leur présence, leur enthousiasme et leur investissement durant cette journée.

