

Portrait de territoire

Construire une feuille de route d'inclusion numérique



Étude sur les fragilités numériques des communes des Pyrénées-Atlantiques

LE COMPAS

Expert des politiques sociales dans le territoire

Le Compas se développe depuis plus de 30 ans grâce à son savoir-faire reconnu, ses outils et méthodes continuellement renouvelés, ses valeurs humaines, son réseau et ses partenariats bien ciblés.

Nos engagements

- Contribuer au mieux-vivre des habitants et mettre en évidence les besoins invisibles.
- Capitaliser les connaissances et questionnements pour éclairer les enjeux sociaux.
- Tisser une relation de confiance pour construire ensemble les politiques de demain.

MÉTHODOLOGIE

L'indice de rupture face au numérique

L'indice construit dans le cadre de cette étude reprend différentes approches liées à l'âge, au niveau de formation et au niveau de revenu. Il y ajoute deux variables importantes : l'absence d'emploi ainsi que l'immigration. L'ajout du chômage est lié à l'importance de l'emploi dans la maîtrise du numérique. Beaucoup d'utilisateurs du numérique ont reçu des formations de la part de leur employeur. Ces formations les ont aussi accompagnés dans le cadre d'un usage personnel. La prise en considération de l'immigration est liée avant tout à la maîtrise de la langue et de l'écrit en français. Pour beaucoup de ménages, l'accès aux plateformes numériques est complexifié par ces non maîtrise.

L'indice de rupture face au numérique s'appuie donc sur 5 indicateurs : l'**âge**, le **niveau de formation**, l'**activité professionnelle**, les **minima sociaux** et l'**immigration**. Il donne ainsi une note totale donc le maximum est de 25 et marquerait une rupture maximale de la population face au numérique. La valeur de référence pour la France hexagonale est de 15.

Les typologies de territoires

Une typologie permet de regrouper dans une même classe des territoires qui ont des dynamiques proches. La typologie présentée ici n'est en aucun cas le seul résultat envisageable, il s'agit d'une classification possible parmi d'autres. Elle résulte de différents choix établis au préalable à savoir les indicateurs retenus, le choix de la méthode et le nombre de classes.

Il est important de souligner qu'une typologie reflète les grandes dynamiques de chacun des territoires au regard des indicateurs statistiques considérés dans l'analyse, et de ceux-ci seulement. Elle résume une réalité et ne peut refléter toutes les spécificités locales.

Recensement de l'offre

Le recensement de l'offre locale d'accompagnement au numérique a été effectuée à partir de la cartographie nationale des lieux d'inclusion numérique réalisée par la mission Société numérique de l'Agence nationale de la cohésion des territoires (ANCT).

Le COMPAS a analysé cette liste de structures, de services et d'adresses pour à la fois classifier l'offre de services en catégories intelligibles au regard de l'action des partenaires, mais aussi la localiser dans les communes.

Cette base est la seule source de données homogène et consolidée dont l'on dispose pour appréhender le secteur de la médiation numérique au niveau local et permettre les comparaisons entre territoires. Si elle se veut complète, elle reste à être questionnée, complétée et affinée au regard de leur connaissance de l'offre locale et de ses particularités.

ETUDIER LES FRAGILITÉS NUMÉRIQUES

En 2022, la France comptait plus de 92% d'utilisateurs d'internet de 12 ans et plus, dont près de 82% d'utilisateurs quotidien. Cette proportion a presque doublé en quinze ans et concerne toutes les catégories de la population.

Toutefois, si la fracture numérique liée à l'équipement et à l'accès à Internet est moins importante que par le passé, il subsiste une fracture d'usage liée à la maîtrise des outils et à l'accroissement de la dématérialisation.

En effet, 45% des français déclarent toujours rencontrer au moins un frein dans l'utilisation d'Internet. Cela n'affecte pas de la même façon les différentes catégories sociales de la population. Ainsi, 61% des personnes diplômées du supérieur ne rencontrent aucune difficulté sur Internet quand ce n'est le cas que de 41% des personnes non diplômées. (*Baromètre du numérique, CREDOC, 2022*)

Le document qui suit est une synthèse du portrait de territoire proposé par PQNA et rédigé par le COMPAS en vue de l'élaboration des feuilles de route territoriales d'inclusion numérique.

Il offre une vision synthétique des fragilités potentielles vis à vis du numérique, de l'offre existante et des enjeux que cela pose. Ce portrait et la synthèse qui en découle représentent des outils essentiels pour construire une feuille de route qui s'appuie sur la connaissance des besoins et enjeux du territoire.



Le département des Pyrénées-Atlantiques compte au dernier recensement 693 027 habitants contre 670 032 habitants au recensement 2015.

Cette croissance de population s'explique par un solde migratoire positif, dû à l'attractivité du territoire, qui vient compenser un solde naturel en baisse, lié au vieillissement de la population.

Ainsi, les 60 ans et plus constituent aujourd'hui 31% des habitants. L'isolement résidentiel progresse avec 27% des 60-74 ans vivent seuls contre 24% au précédent recensement.

Dans le même temps, le département connaît une situation contrastée en matière de précarité. Si à l'échelle départementale, le taux de pauvreté (seuil à 60% du niveau de vie médian) est de 13%, il est de 22% à Pau, 17% à Bayonne et de 10% à Anglet.

L'indice de chômage (cat. A, B et C) est de 16% contre 17% en France hexagonale. Enfin, 14% des 15-24 ans ne sont ni en emploi, ni en formation (15% dans la région Nouvelle-Aquitaine).

A cette diversité de population correspond des besoins en matière numérique également divers que nous allons qualifier dans le document ci-après.

L'indice de rupture face au numérique

L'indice de rupture numérique est de 13 pour les Pyrénées-Atlantiques contre 15 en France hexagonale et 11 en Nouvelle-Aquitaine : la situation y est donc plus favorable qu'en moyenne nationale et légèrement défavorable par rapport à la Nouvelle-Aquitaine.

Deux indicateurs de l'indice de fragilité potentielle vis-à-vis du numérique ressortent légèrement :

- La part des 70 ans et plus dans la population : 16,6% dans le département contre 13,5% en France hexagonale,
- La part des bénéficiaires des minima sociaux : 9,3% contre 8,8% dans la région.

Dans les Pyrénées Atlantiques, les fragilités potentielles face au numérique sont le fait d'une part assez importante des personnes âgées et des bénéficiaires de minima sociaux.

Les Quartiers prioritaires de la politique de la ville

Le département des Pyrénées-Atlantiques compte 4 quartiers prioritaires qui se situent dans 2 communes.

Ces quatre quartiers prioritaires sont :

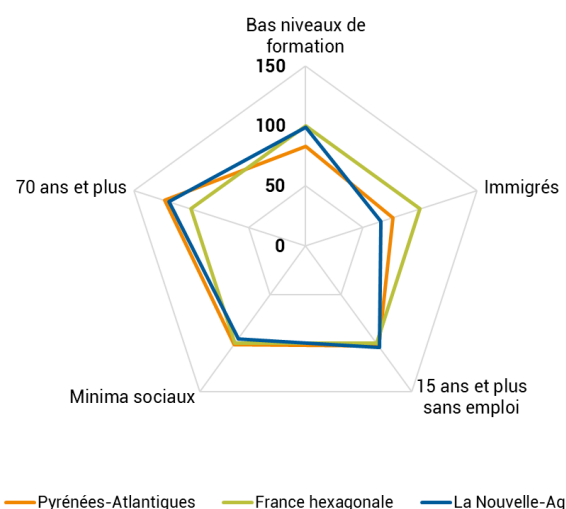
- Hauts de Sainte-Croix - Mounédé (Bayonne),
- Maubec - Citadelle (Bayonne),
- Ousse des Bois - Berlioz - Le Lauï (Pau),
- Saragosse (Pau).

Une part importante de la population de ces quartiers cumule des fragilités importantes en matière d'accès à l'emploi, de conditions de vie ou de mobilités.

Le profil social de la population induit donc des besoins en matière d'accès et d'usage du numérique qui justifient que l'on se penche sur la fragilité de ces habitants.

Baromètre de l'indice de rupture face au numérique

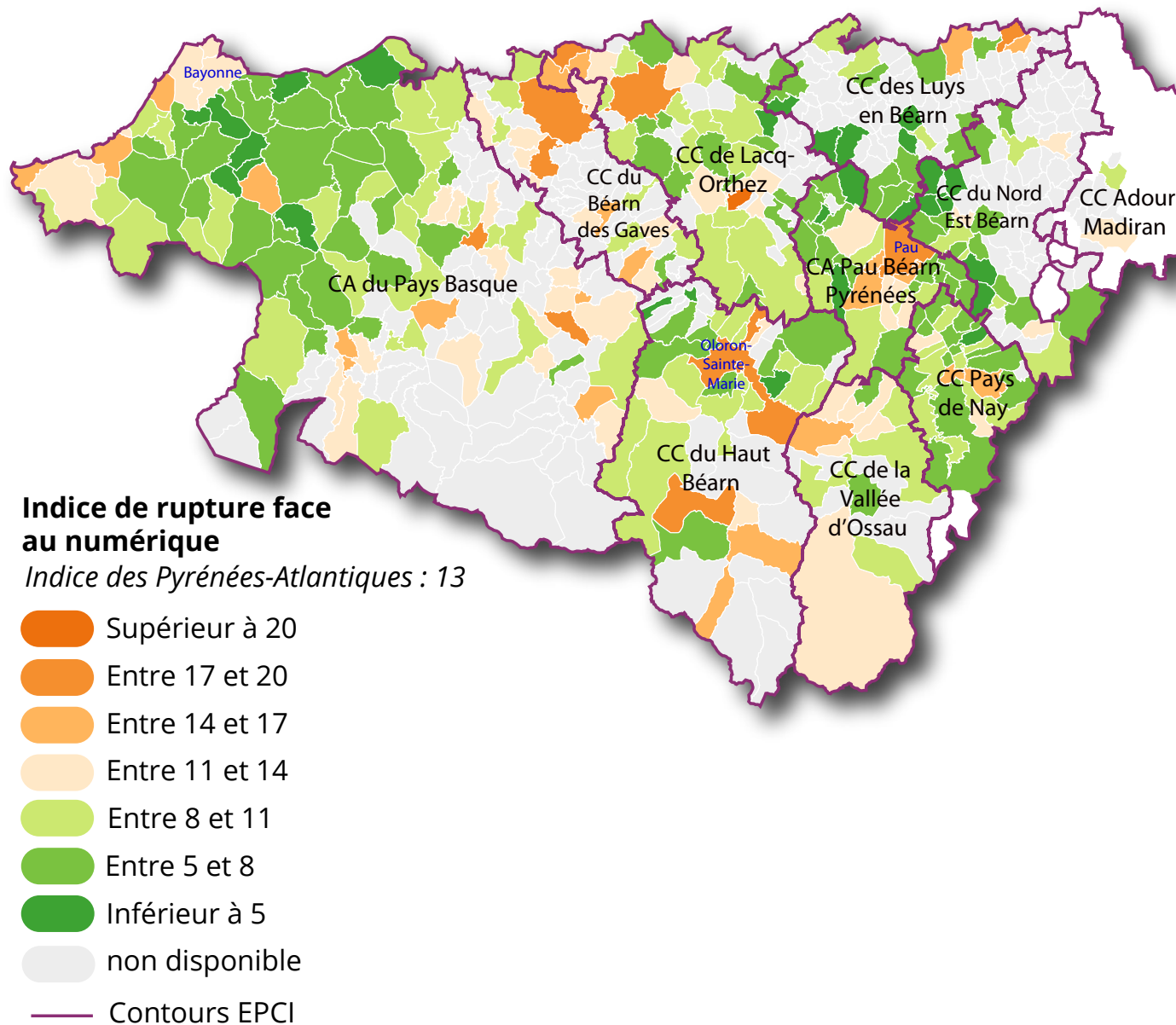
Source : Insee, RP & RP fichiers détail 2020 & Caf 2021 - Traitements © Compas



Lecture : La part des personnes âgées de 70 ans et plus dans la population totale des Pyrénées-Atlantiques est 1,2 fois plus élevée que celle de la France hexagonale.

Cartographie de l'indice de rupture face au numérique

Source : Insee, RP & RP fichiers détail 2020 & Caf 2021 - Traitements © Compas





Pour appréhender la fragilité numérique à l'échelle infra-départementale, l'indice de rupture face au numérique @Compas est décliné dans ses 5 composantes au niveau de chacune des communes du département.

Leur représentation dans la population de chaque commune détermine comme au niveau départemental une valeur qui permet d'appréhender l'intensité de la fragilité numérique de ces territoires.

Dans le contexte de la Pyrénées-Atlantiques, et compte tenu de cet indice, le territoire se caractérise par une fragilité potentielle face au numérique diffuse et parfois concentrée dans les zones urbaines.

Il convient cependant de noter que le nombre important de petites communes, souvent rurales, ne permet pas de calculer un indice de fragilité potentielle face au numérique faute de données disponibles. Si la fragilité n'y est pas objectivée par ce biais, cela ne signifie pas qu'elle n'existe pas. C'est par la mobilisation du point de vue des acteurs que celle-ci pourra être caractérisée.

QUARTIERS POLITIQUE DE LA VILLE

Les Quartiers prioritaires de la politique de la ville (QPV) concentrent souvent des populations qui cumulent des fragilités sociales importantes et notamment :

- Un taux de pauvreté plus élevé
- Une moins grande insertion d'une partie des habitants dans le marché du travail,
- Une plus forte proportion de personnes immigrées,
- Une plus forte proportion de jeunes peu qualifiés.

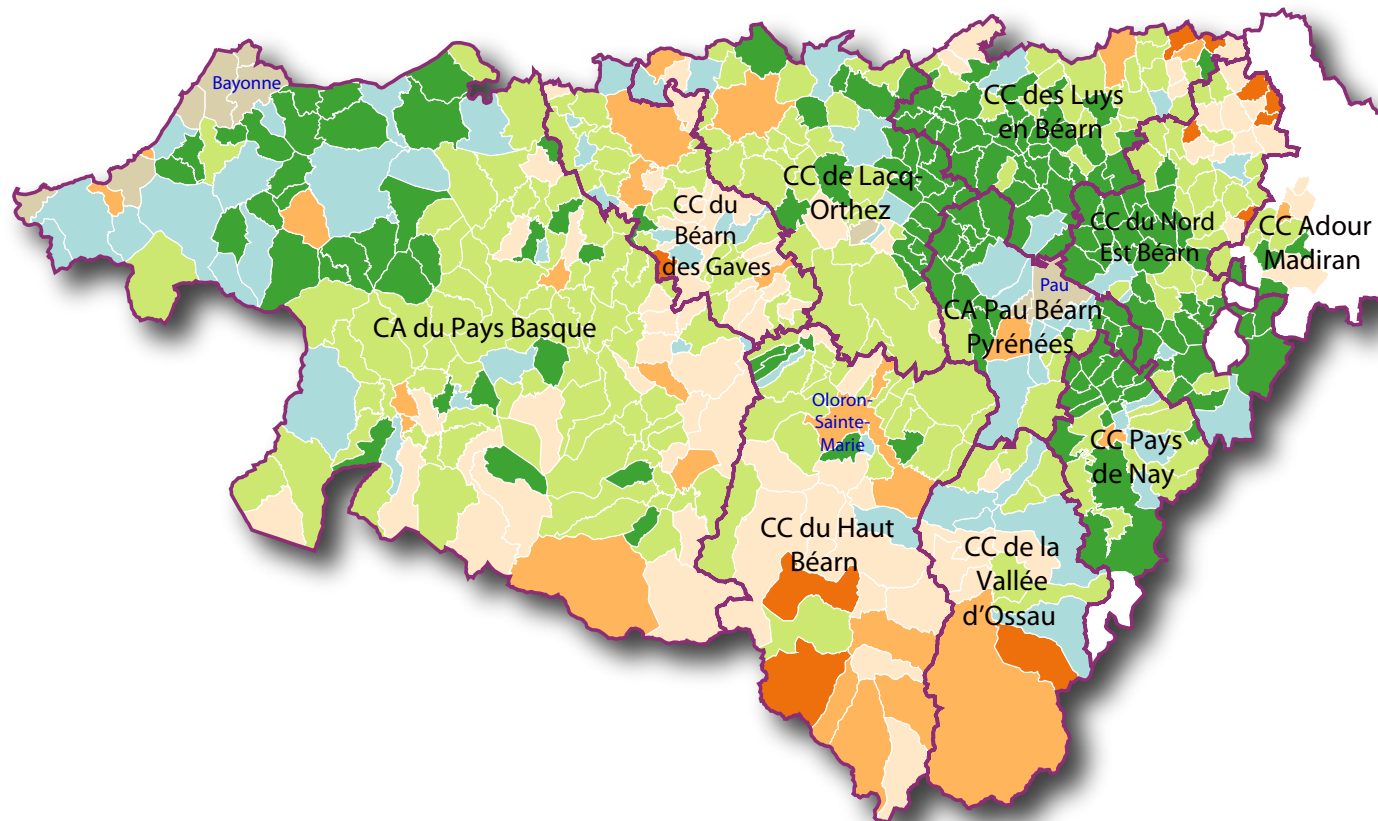
De ce fait, les besoins en matière d'accompagnement peuvent être plus importants également du fait du besoin de réalisation de démarches administratives en tous genres.

- Tous les QPV, à l'exception du quartier Citadelle présentent des indices de fragilité numériques très supérieurs à l'indice départemental.
- Dans le quartier Saragosse, tous les critères liés à la fragilité numérique potentielle sont surreprésentés. C'est le quartier présentant le plus de fragilités potentielles avec le quartier Hauts de Sainte-Croix qui accueille également de nombreux profils d'habitants exposés à la fragilité numérique.
- Enfin, le quartier Citadelle présente quant à lui un profil spécifique. En effet, si les bénéficiaires des minima sociaux y sont surreprésentés, les personnes sans emploi et les séniors sont quant à eux sous représentés par rapport aux tendances départementales.

Typologie des communes des Pyrénées-Atlantiques en lien avec l'indice de rupture face au numérique



Source : Insee, RP & RP fichiers détail 2020 - Caf 2022 - Filosofi 2021 – Dares 2022 – Traitements © Compas



- Classe 1 : Communes sans fragilité face au numérique due à la présence de familles avec jeunes enfants, ou de ménages avec un niveau de vie élevé**
Sur-représentation : couples avec enfant(s), moins de 20 ans, 25-39 ans, taux d'activité 15-64 ans niveau de vie, taux de variation de la population
Sous-représentation : 75 ans et plus, 60-74 ans, personnes seules, salariés en contrat précaire
- Classe 2 : Communes sans fragilité majeure face au numérique avec une représentation de couples sans enfants ou de ménages propriétaires**
Sur-représentation : taux d'activité 15-64 ans, propriétaires, 40-59 ans, couples avec enfants, emplois du secteur agricole
Sous-représentation : personnes seules, logements sociaux, 75 ans et plus, indice de chômage
- Classe 3 : Communes à fragilité modérées où l'on trouve davantage de bénéficiaires de minima sociaux, mais aussi une sur-représentation de familles monoparentales**
Sur-représentation : logements sociaux, familles monoparentales, moins de 20 ans, 20-24 ans, employés, locaux éligibles à la fibre
Sous-représentation : propriétaires, couples sans enfant, 60-74 ans, emplois du secteur agricole
- Classe 4 : Communes à fragilité modérée où sont surreprésentées les séniors de 70 ans et plus, les personnes sans emploi et les bas niveau de formation**
Sur-représentation : 60-74 ans, 75 ans et plus, couples sans enfant, emplois du secteur agricole, salariés à temps partiel
Sous-représentation : moins de 20 ans, 25-39 ans, couples avec enfants, niveau de vie
- Classe 5 : Communes à fragilité importantes du fait de la présence de populations immigrés, bénéficiaires de minima sociaux, ou de personnes vivant seules,**
Sur-représentation : densité d'habitants, logements sociaux, 20-24 ans, 25-39 ans, personnes seules, familles monoparentales, locaux éligibles à la fibre
Sous-représentation : propriétaires, couples sans enfant, 60-74 ans, emplois du secteur agricole
- Classe 6 : Communes à fragilités importantes liée à la prédominance de personnes vivant seules âgées de 75 ans et plus, personnes à faibles niveaux de vie,**
Sur-représentation : personnes seules, 75 ans et plus, logements sociaux, familles monoparentales
Sous-représentation : propriétaires, couples avec enfants, 40-59 ans, taux d'activité 15-64 ans, niveau de vie
- Classe 7 : Communes à fragilités majeures liée à la surreprésentation de l'ensemble des indicateurs de fragilité face au numérique**
Sur-représentation : 60-74 ans, 75 ans et plus, salariés à temps partiel, salariés en contrat précaire, personnes seules, couples sans enfant
Sous-représentation : moins de 20 ans, 25-39 ans, couples avec enfants, taux d'activité 15-64 ans, niveau de vie

Qui sont les populations en situation de rupture face au numérique en Pyrénées-Atlantiques ?



La typologie permet de regrouper dans une même classe des territoires dont les dynamiques sont proches en termes de précarités socio-économiques de populations résidentes.

Une typologie de référence en 7 classes a donc été construite au regard des valeurs de la Nouvelle Aquitaine. Elle permet alors la comparaison entre les territoires qui composent la région.

Dans le contexte des Pyrénées-Atlantiques, deux groupes de territoires apparaissent :

1. Les communes connaissant des fragilités potentielles face au numérique importantes (groupe 1) :

Les territoires connaissant des fragilités potentielles importantes sont dispersés à travers le département. On y retrouve :

Des communes où les fragilités sont les plus fortes et qui connaissent une surreprésentation des critères de fragilités (groupes 5 à 7 – marron et orange). Il s'agit souvent de communes urbaines concentrant un grand nombre de services et d'emploi et qui accueillent à ce titre des populations très diverses comme à Bayonne ou Pau. On retrouve également des communes au sud de la CC du Haut Béarn et de la CC de la Vallée d'Ossau ou au nord de la CC du Béarn des Gaves.

Des communes aux fragilités plus modérées et liées à la présence de publics spécifiques (classes 3 et 4 – bleu et beige), notamment de seniors, des personnes sans emploi, des monoparents ou encore des bénéficiaires des minima sociaux). Il s'agit d'une grande partie des communes de la moitié nord de la CC du Haut Béarn, de la CC de la Vallée d'Ossau et de la CC du Nord Est Béarn ; de communes au nord et au sud de la CA du Pays Basque mais également de la CC Pau Béarn Pyrénées autour de Pau.

2. Les communes présentant peu de risques de fragilités potentielles vis-à-vis du numérique (groupe 2) :

Cette partie du territoire est constituée de communes ayant peu de populations à risques vis-à-vis du numérique.

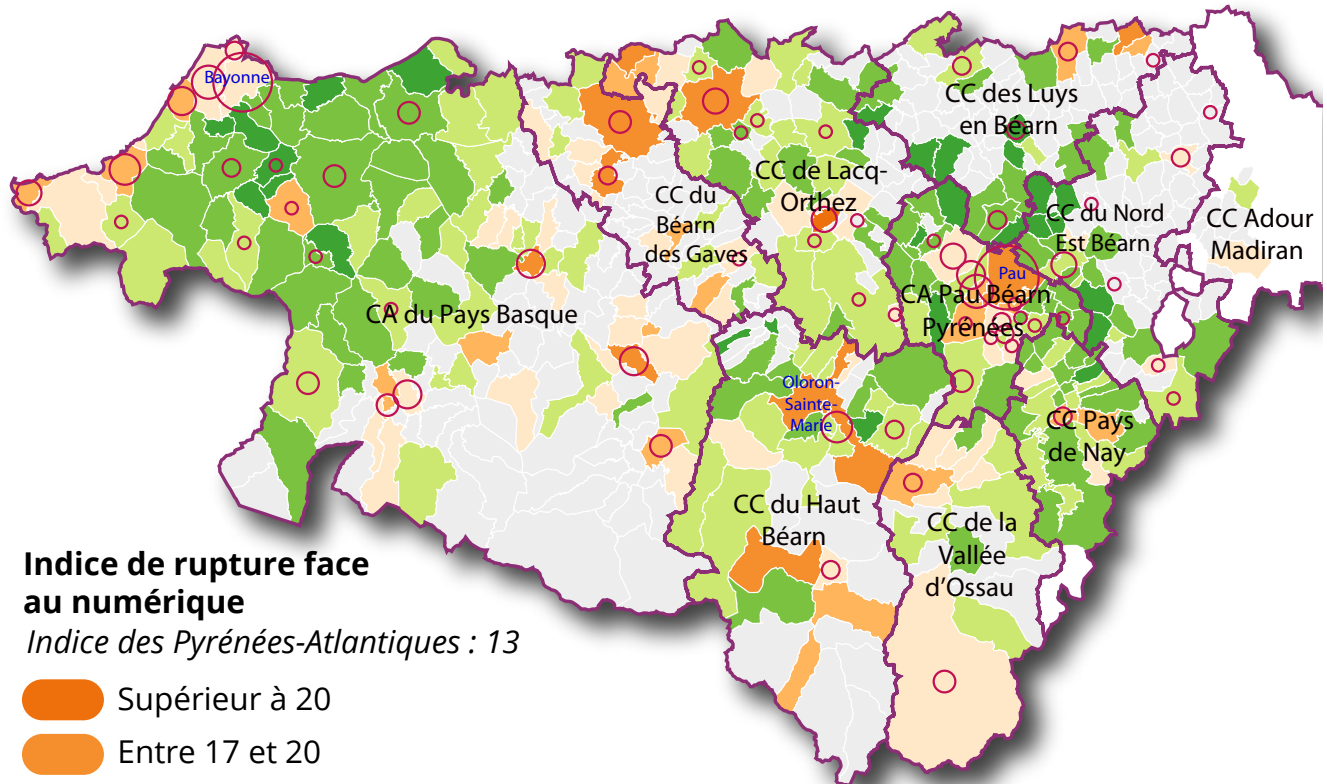
Les communes sont composées de populations actives, insérées sur le marché du travail avec des niveaux de vie plus importants (en vert – classe 1). Leurs habitants présentent tendanciellement moins de fragilités potentielles vis-à-vis du numérique. Cela ne signifie pas que les fragilités numériques n'existent pas, mais simplement qu'elles sont a priori moins importantes qu'ailleurs.

Il s'agit notamment des communes situées au centre de la CA du Pays Basque mais également de la majeure partie des communes de la CC de Lacq-Orthez, de la CC des Luys en Béarn, de la CC du Nord Est de Béarn et de la CC Pays de Nay.

Localisation de l'offre de médiation numérique des Pyrénées-Atlantiques



Source : Cartographie Nationale des lieux d'inclusion numérique - Traitements © Compas, mars 2024



Indice de rupture face au numérique

Indice des Pyrénées-Atlantiques : 13



Nombre de lieux d'inclusion numérique



Quelle est l'offre locale de médiation au numérique dans les Pyrénées Atlantiques ?

Cette étude montre un déficit global d'offre en comparaison avec la moyenne régionale, en particulier l'offre de formation aux bases du numérique qui permet de gagner en autonomie dans le temps. Ce déficit d'offre réside non pas dans la présence de lieux ressource, qui sont répartis d'une manière relativement homogène sur le territoire, mais dans le nombre de ces lieux ressources comparé à la population à adresser.

En considérant deux aspects (le nombre de structures et leur représentation dans les communes par rapport aux tendances départementales) on obtient une vision fine et nuancée de l'offre locale qui permet d'interroger les réponses à développer.

• **L'offre d'accompagnement d'aide aux démarches est la plus nombreuse.** Leur présence, plutôt regroupée sur les centralités, interroge néanmoins sur leur capacité à rayonner ou se projeter afin de servir les populations les plus éloignées des territoires ruraux.

• **Les quartiers prioritaires, localisés dans les villes-centres, concentrent les typologies de populations les plus exposées à la précarité numérique (faible revenu, faible qualification, parents isolés, sans emploi).** Le maintien et le développement d'une offre de lieux ressources sur ces territoires est un enjeu fort.

• **Les lieux de formation aux potentialités du numérique se répartissent inégalement sur le territoire départemental ; ils suivent la même géographie que les territoires à faible fragilité.** Si la demande des populations sur ces territoires plus à l'aise avec le numérique peut attirer une certaine offre de services numériques, *a contrario* sur les autres territoires, une stimulation volontariste de l'offre pourrait-elle accompagner une dé-précarisation de la demande ?

Quelle est l'offre locale de médiation au numérique en Pyrénées-Atlantiques ?



L'étude montre une faiblesse relative de l'offre globale de lieux d'inclusion numérique recensée sur le département si on la ramène au nombre d'habitant mais témoigne par ailleurs de l'investissement des acteurs des Pyrénées-Atlantiques de cibler cette offre au plus près des territoires les plus fragiles.

En considérant deux aspects (le nombre de structures et leur représentation dans les communes par rapport aux tendances départementales), on obtient une vision fine et nuancée de l'offre locale qui permet d'interroger les réponses à développer.

Plusieurs points sont à retenir :

1- En proportion de sa population, l'offre est moins élevée qu'à l'échelle de la région Nouvelle-Aquitaine alors que l'indice de rupture face au numérique y est légèrement plus élevé.

2- Cependant, la répartition de l'offre est marquée par plusieurs points importants :

- L'offre est globalement présente dans les communes au sein desquelles la fragilité numérique est importante témoignant d'une **adéquation relative entre la localisation de l'offre et les besoins repérés.**
- Toutefois, **des zones dénuées d'accompagnement** vis-à-vis du numérique existent dans le territoire dont certaines communes où la population présente des risques potentiels vis-à-vis du numérique.

Les pistes de réflexions pour déterminer les enjeux du territoire



Ces pistes de réflexions sont des propositions issues du croisement entre les données quantitatives et les éléments d'analyses qui en découlent.

1. L'offre apparaît en adéquation avec les territoires fragiles mais le ciblage géographique doit s'accompagner d'un ciblage du contenu de l'offre afin de répondre à des caractéristiques locales parfois marquées (sureprésentation de la population immigrée dans la CC de Pau, progression des personnes seules par exemple) alors que l'offre est tout de même inférieure en proportion à la moyenne régionale ?

Comment identifier ces besoins et parvenir à développer des offres répondant à leur diversité ?

L'offre existante est-elle adaptée aux besoins du territoire ?

L'offre existante est-elle bien fréquentée par les publics qui en auraient besoin ? Est-elle identifiée ?

Comment travailler à déployer une offre pérenne en réponse à ces besoins ?

Comment identifier et essaimer les bonnes pratiques à l'œuvre en la matière ?

2. Les zones de fragilités sont présentes de façon diffuse sur le territoire. Il convient de se questionner sur les complémentarités possibles des offres existantes ou le développement de la polyvalence des lieux ressources afin de proposer à tous, quelque soit le lieu de vie, des parcours d'accompagnement adaptés pour tendre vers l'autonomie.

Comment accroître l'offre d'accès et de formation à l'outil numérique ?

Comment travailler à « faire venir » les habitants vers les offres existantes et qui peuvent être éloignés géographiquement des structures existantes ?



Expert des politiques sociales dans les territoires

Le Compas se développe depuis près de 30 ans grâce à son savoir-faire reconnu, ses outils et méthodes continuellement renouvelés, ses valeurs humaines, son réseau et ses partenariats bien ciblés.

Nos engagements :

- > Contribuer au mieux-vivre des habitants et mettre en évidence les besoins invisibles
- > Capitaliser les connaissances et les questionnements pour éclairer les enjeux sociaux
- > Tisser une relation de confiance pour construire ensemble les politiques de demain

Contact :

Ugo SOUDRIE - Directeur d'études

ugo.soudrie@compas-tis.com

06 71 44 64 56

contact@compas-tis.com

Tél. : 02 51 80 69 80



www.lecompas.fr