

PO
N-A

Visite du Quartier de Dravemont à Floirac

> Jeudi 29 juin 2023 | 9 h - 16 h 30

ORGANISÉE PAR PŌN-A AVEC L'APPUI DU GRAND PROJET
DES VILLES DE LA RIVE DROITE ET DE LA VILLE DE FLOIRAC

DÉMARCHE ALIMENTAIRE
DE TERRITOIRE ET POLITIQUE DE LA VILLE

*"Alimentation et agriculture urbaine
dans les nouveaux contrats de ville :
s'inspirer pour construire
sa feuille de route 2030"*



Photo @hryshchysheh

La question de l'alimentation est de plus en plus prégnante sur les territoires, comme en témoigne le PACTE Alimentaire 2021-2025, feuille de route co-signée par l'Etat et la Région. L'un des domaines d'action stratégique est de "Favoriser la solidarité et la citoyenneté alimentaire".

Par ailleurs, les crises récentes, qu'elles soient sanitaires, économiques ou climatiques, ont révélé et accentué les vulnérabilités des quartiers populaires des villes sur le plan de l'alimentation. Les défis à relever dans les quartiers prioritaires sont immenses autour des questions d'accessibilité alimentaire, de transition, d'insertion dans l'emploi ou encore de santé. En cette année 2023 de réécriture des contrats de ville, il est proposé aux acteurs de mieux appréhender les enjeux, les outils et les actions possibles, en observant et en analysant l'expérience d'un territoire.

VERS UNE POLITIQUE DE LA VILLE RENOUVELÉE

La politique de la ville est une politique publique de cohésion territoriale et sociale qui s'adresse aux quartiers défavorisés des villes. Son ambition est de réduire les inégalités de développement de ces quartiers par rapport au reste de leur unité urbaine, mais aussi et surtout d'améliorer les conditions de vie des habitants. La politique de la ville est mise en œuvre au moyen des contrats de ville, documents qui lient l'Etat, l'EPCI, les communes et les autres partenaires des territoires autour du projet pour les quartiers.

Les contrats de ville actuels arriveront à échéance fin 2023 et les territoires préparent actuellement les prochains contrats Engagements Quartiers 2030. Ces contrats fixent le cadre d'un projet renouvelé pour les quartiers prioritaires, au regard des enjeux qui les traversent autour des axes prioritaires fixés par l'Etat : emploi, transitions, émancipation et sécurité.

La Région Nouvelle-Aquitaine compte actuellement 26 contrats de ville pour la période 2014-2023, rassemblant 81 quartiers prioritaires, dont un quart sont situés sur

le territoire de Bordeaux Métropole. Les concertations entre l'Etat et les collectivités sont en cours actuellement pour fixer la nouvelle géographie prioritaire de ces futurs contrats. Ce qui est certain d'ores et déjà, c'est que la diversité des territoires prioritaires persistera en Nouvelle-Aquitaine, avec des territoires historiques de quartiers de grands ensembles des périphéries urbaines, mais aussi de petits quartiers d'habitat collectif situés au sein d'EPCI plus ruraux et des quartiers de centres anciens dégradés. Quels que soient les territoires, la question de l'alimentation et de l'agriculture urbaine paraît de plus en plus cruciale, car à la croisée de plusieurs enjeux clés comme les transitions, l'insertion ou la participation citoyenne.



L'ACCESSIBILITÉ ALIMENTAIRE, UN ENJEU POUR LES QUARTIERS PRIORITAIRES

Nathalie CORADE, coordinatrice du programme de recherche SREALINA, chercheuse en économie à Bordeaux Sciences Agro et habitante de Floirac

Pour le comité national de coordination de la lutte contre la précarité alimentaire, le nombre de personnes en situation de précarité alimentaire s'élèverait à 7 millions en 2023 en France. Ce chiffre alarmant pour un pays comme la France, est un des révélateurs des inégalités sociales. La question de l'inégalité d'accès à tous à l'alimentation est un enjeu important.

Ce qui est « en jeu » c'est non seulement le droit à l'alimentation mais aussi le droit à une alimentation saine, de qualité et durable. Ce droit se pose avec acuité là où se concentrent les populations les plus fragiles, et en particulier les quartiers prioritaires de la ville (QPV).

Parmi les leviers possibles pour améliorer cette accessibilité se trouve la remise en proximité d'une agriculture nourricière. Il s'agit de remettre de l'agriculture

dans les villes pour fournir de l'alimentation de qualité à la population et en particulier à celle qui n'accède pas à une alimentation saine et de qualité.

Au sein de la métropole de Bordeaux, la « rive droite » composée de 4 communes, concentre à elle seule 7 des 21 QPV de la métropole. Deux de ces QPV sont à Floirac, le quartier de Jean-Jaurès et celui de Dravemont. La commune compte 18 000 habitants et le quart se concentre dans ces 2 QPV.

A Floirac, en lien avec le projet alimentaire territorial du Grand Projet de la Rive droite, la re-création de fermes urbaines est envisagée pour permettre l'accès aux plus fragiles à une alimentation de qualité via la restauration collective publique (cantines scolaires...) et des dispositifs de mise à disposition portés par certaines associations qui œuvrent dans ces quartiers. Il s'agit là d'un retour de l'agriculture de proximité à Floirac, qui il y a 50 ans existait et a disparu sous l'effet de l'urbanisation.



www.surlarivedroite.fr

LE GRAND PROJET DES VILLES DE LA RIVE DROITE, UN PROJET À VOCATION SOCIALE

Le Grand Projet des Villes Rive Droite est le groupement d'intérêt public des villes de Bassens, Lormont, Cenon, Floirac et de Bordeaux Métropole.

Ses missions portent sur l'amélioration du cadre de vie et le développement économique et social de la Rive Droite, notamment en faveur des quartiers prioritaires de la politique de la ville.

Doté d'une équipe pluridisciplinaire, le GPV Rive Droite anime la dynamique collective de territoire selon des principes de

coopération et d'innovation publique. L'accélération de la transition écologique, économique et sociale est au cœur du projet 2021-2026 du GPV. Pour mener à bien ses actions, le groupement bénéficie du soutien financier des partenaires institutionnels locaux et nationaux.

Depuis 2018, le GPV coordonne un Projet Alimentaire Territorial. Labellisé en 2021 par le Ministère de l'Agriculture et de l'Alimentation et soutenu par l'Etat via l'appel à projets Quartiers Fertiles, il vise à donner accès à tous à une alimentation saine et durable, tout en développant les emplois et les compétences.



QUESTIONS À ANNE CASENAVE

Chargée du Projet Alimentaire Territorial – Quartiers Fertiles

Pour vous, que représente le Grand Projet des Villes de la Rive Droite, que vous inspire-t-il ?

Le GPV agit aux côtés des équipes communales. Il est une sorte d'assistance à maîtrise d'ouvrage des villes pour coordonner des stratégies et des actions, mutualiser des forces, mobiliser des moyens et partager des solutions à des problématiques communes. C'est un lieu de coopération et je pense que c'est une force pour notre territoire.

A quel moment s'est-il avéré évident de construire une stratégie alimentaire et agricole sur un territoire comme celui du GPV ?

En 2018, le territoire a commencé à fourmiller d'initiatives sur l'agriculture urbaine et l'alimentation ; en parallèle, les structures locales ont ressenti une augmentation de la précarité alimentaire, corolaire de la précarité globale. Les Villes du GPV ont donc souhaité se saisir de ce sujet, via notamment la restauration collective publique,

compétence des communes.

Est-ce facile à l'échelle intercommunale de se saisir des questions de l'alimentation et de l'agriculture ?

Par certains aspects c'est facilitant car cela permet de mutualiser certaines actions, comme le lancement d'appel à manifestation d'intérêt pour trouver des porteurs de projet agricole. Mais il ne faut pas oublier que chaque commune a ses spécificités, notamment dans la restauration collective publique, et qu'il faut les accompagner selon leurs propres contraintes.

Comment voyez-vous le territoire de la rive droite dans une dizaine d'années ?

Je l'imagine avec une bonne dizaine d'hectares cultivés en plus, et pourquoi pas davantage ! Je l'espère aussi avec une réduction majeure des inégalités d'accès à une alimentation saine et durable. Enfin, je le vois avec des emplois créés dans les métiers de la transition agricole et alimentaire et une montée en compétences des publics sur ces sujets.

DRAVEMONT, UN QUARTIER DURABLE DANS UNE VILLE À ALIMENTATION POSITIVE

GPV
RIVE DROITE
BORDEAUX

La ville de Floirac fait partie de Bordeaux Métropole, côté rive droite de la Garonne. Elle comprend 18 130 habitants sur un territoire de 8,48 km², soit 2.2% de la population métropolitaine. Elle concentre d'importants ensembles d'habitats sociaux hérités des années 70. La ceinture des Coteaux de Garonne en son sein scinde le territoire en deux espaces distincts : une plaine « basse » qui concentre des projets urbains structurants passés et à venir et un plateau « haut » comportant une majorité d'habitats résidentiels et la majorité des espaces naturels de Floirac. Ceux-ci recouvrent 190 ha de la commune soit 22% de sa surface, dont 40 ha d'Espaces Naturels Sensibles du Département de la Gironde.

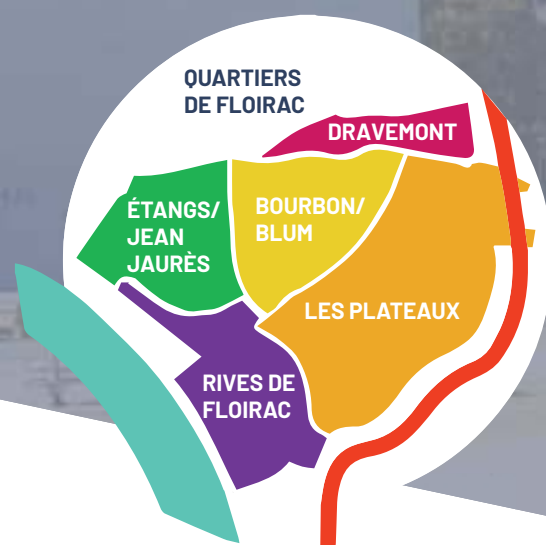
Exempt de fonciers agricoles au PLU depuis 2006, elle développe une politique innovante pour relocaliser l'agriculture sur son territoire dans le cadre de son Agenda 21. En 2014 elle crée son épicerie solidaire, installe dans ses QPV deux jardins partagés (« le Pré Vert » et « Fraternité-Espérance ») et participe activement au festival AlimenTerre. En 2018, elle lance un AMI pour l'installation d'une micro-ferme (lauréat l'association « Le Conservatoire du Goût » labellisé AB) et crée son marché dominical l'année suivante. Depuis 2019, elle réalise la pesée et le ramassage des biodéchets dans l'ensemble des restaurants scolaires. Ceux-ci sont valorisés dans une micro-plateforme de compostage locale installée fin 2022. Ce travail inclut un plan de formation de l'ensemble

des agents de restauration sur l'animation à la lutte contre le gaspillage alimentaire. Enfin, en 2023 en tant que membre actif du PAT du GIP GPV, et avec Bordeaux Métropole, elle prévoit l'installation d'un projet agricole sur un foncier de 1,2 ha dans le cadre de l'appel à projet Quartier Fertiles de l'ANRU sur le site du Canon.

Grâce à la dynamique Ville - GIP-GPV - Bailleurs, le quartier Dravemont est devenu depuis 2018 un lieu d'innovation alimentaire, par l'engouement de porteurs de projets atypiques : installation de la Cave Agricole, champignonnières labellisé AB installée dans les 3 000 m² en sous-sols de la résidence Blaise-Pascal-Corneille, le développement de l'association VRAC qui prévoit l'installation d'une épicerie permanente dans les prochaines années, et enfin le plus grand cheptel girondin en tête de bétail avec le million de larves d'insectes de l'entreprise Metaver.



PARCOURS



PROGRAMME

9h

Accueil café

Adresse : Auditorium de Floirac,
48 Av. Hubert Dubedout, 33 150 Floirac

9h30

Mot d'accueil et présentation de la journée

Avec Christophe Bagilet élu délégué à la transition
alimentaire de la ville de Floirac,
Jonathan Delpech directeur de PQN-A

9h32

Introduction du sujet

Avec Jonathan Duvivier chargé de mission Agenda 21 et
Animation des Politiques Publiques à la ville de Floirac,
Philippe Mas, chargé de projet Politique de la Ville à la
ville de Floirac

10h

Départ pour les visites

Pendant 1h30, parcourez le quartier de Dravemont sur le
haut Floirac en suivant l'itinéraire ci-dessus. Arrêtez vous
dans 3 lieux clés du quartier à la rencontre d'initiatives
inspirantes. A chaque arrêt, recueillez l'expérience des
porteurs de projets : c'est l'occasion d'échanger et de
nourrir vos réflexions.

11h45

Pause de 10 min

12h

Passage à l'action

"Une alimentation de qualité pour tous dans les contrats de ville "

En groupe, vous travaillerez à la construction d'actions
concrètes en réponse à la thématique que vous aurez
choisie. Ce sera aussi l'occasion d'expérimenter une

Parcours orange

- 1 La Maison Popote de VRAC, p.8
- 2 Metaver, p. 10
- 3 Jardin partagé du parc du Rectorat, p.12

Parcours bleu

- A Jardin partagé du parc du Rectorat, p.12
- B La Maison Popote de VRAC, p.8
- C Cycloponics - La Cave Agricole p. 14



méthode pour élaborer une feuille de route territoriale sur la thématique de l'alimentation. Les actions travaillées durant les ateliers seront agrégées en un recueil de projets pouvant alimenter votre projet de territoire.

12h45

Déjeuner

Un déjeuner proposé par La Marmite traiteur
Adresse : centre social UNIRE, 1 rue Voltaire,
33270 Floirac

14h

Poursuite du travail du matin

De retour en sous-groupes vous poursuivrez le travail de réflexion sur les projets de vos thématiques.

15h

Restitution des ateliers

16h

Dialogue croisé avec le territoire

Regard à chaud de Anne Casenave animatrice du PAT GPV, Jonathan Duvivier chargé de mission Agenda 21 de Floirac et Philippe Mas, chef de projet PV à la ville de Floirac. Et temps de questions-réponses.

16h15

Temps institutionnel et conclusion de la journée

Avec Isabelle Gorce du SGAR, Marie-Pierre Brun de la DTREES et la Direction agriculture, de l'alimentation et de la Pêche de la Région Nouvelle Aquitaine

16h30

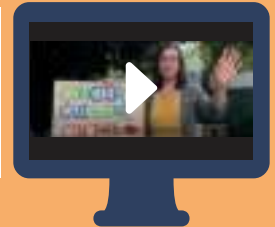
Fin de la journée

VISITE DU QUARTIER, À LA RENCONTRE DES PORTEURS DE PROJETS

LA MAISON POPOTE PAR VRAC

La Maison Popote est d'abord une épicerie participative expérimentale ouverte de février 2022 à mars 2023. Ce projet est né afin de répondre à l'enjeu premier d'un manque d'approvisionnement lié au contexte de renouvellement urbain dans le quartier tout en souhaitant défendre un accès digne et non stigmatisant à une alimentation durable et de qualité. Un système solidaire a été mis en place sur le fonctionnement d'une caisse commune d'ajustement des prix. En magasin, 3 prix sont affichés et chacun contribue selon ses revenus. Au-delà d'être un lieu d'approvisionnement, ce projet a fait vivre la démocratie alimentaire : réappropriation du système alimentaire par les habitants, participation aux prises de décisions collectives concernant l'approvisionnement, dialogue avec les acteurs du système alimentaire.

En ce sens, les habitant.es ont souhaité s'investir pour voir perdurer ce lieu d'approvisionnement, de vie et de convivialité, notamment au vu d'une insatisfaction partagée du peu d'offre alimentaire accessible et de qualité dans leur quartier. C'est ainsi que depuis le début du mois d'avril la Maison Popote accueille un point d'approvisionnement hebdomadaire en produits frais et de qualité (fruits et légumes, œufs et pains) à l'initiative des habitant.es.



VISITE DU QUARTIER, À LA RENCONTRE DES PORTEURS DE PROJETS

METAVR

La SCEA METAVR (www.metaver.fr) est une ferme urbaine qui produit hors sol des insectes (ténébrions), destinées à l'alimentation humaine. Le projet est né de la volonté Christophe Bagilet, élu municipal de Floirac en charge de la transition alimentaire et des politiques environnementales. Dans un contexte de crise environnementale et en réponse à une insécurité

alimentaire prégnante, l'élevage de ténébrions représente une alternative innovante qu'à voulu expérimenter l'élu. L'activité n'utilise pas de terres agricoles, pas d'eau, pas d'intrants chimiques, phytosanitaires ou antibiotiques, et la nourriture des insectes est exclusivement bio. Depuis 2022, la structure est partenaire des 48H de l'Agriculture Urbaine.



QUE PENSEZ-VOUS DE CETTE INITIATIVE ?

Dotted lines for writing.

Parole du porteur de projet

« Notre installation dans le quartier prioritaire (QPV) de Dravemont à Floirac confère à notre projet une dimension sociale d'insertion de populations éloignées de l'emploi. »

QUELLE EST POUR VOUS LA PLUE-VALUE POUR LE QUARTIER DANS LEQUEL ELLE S'INSCRIT ?

Dotted lines for writing.

AVEZ-VOUS UNE INITIATIVE SIMILAIRE SUR VOTRE TERRITOIRE ?
SINON PENSEZ-VOUS QU'ELLE SERAIT APPROPRIÉE POUR RÉPONDRE AUX AMBITIONS DE VOTRE PROJET ?

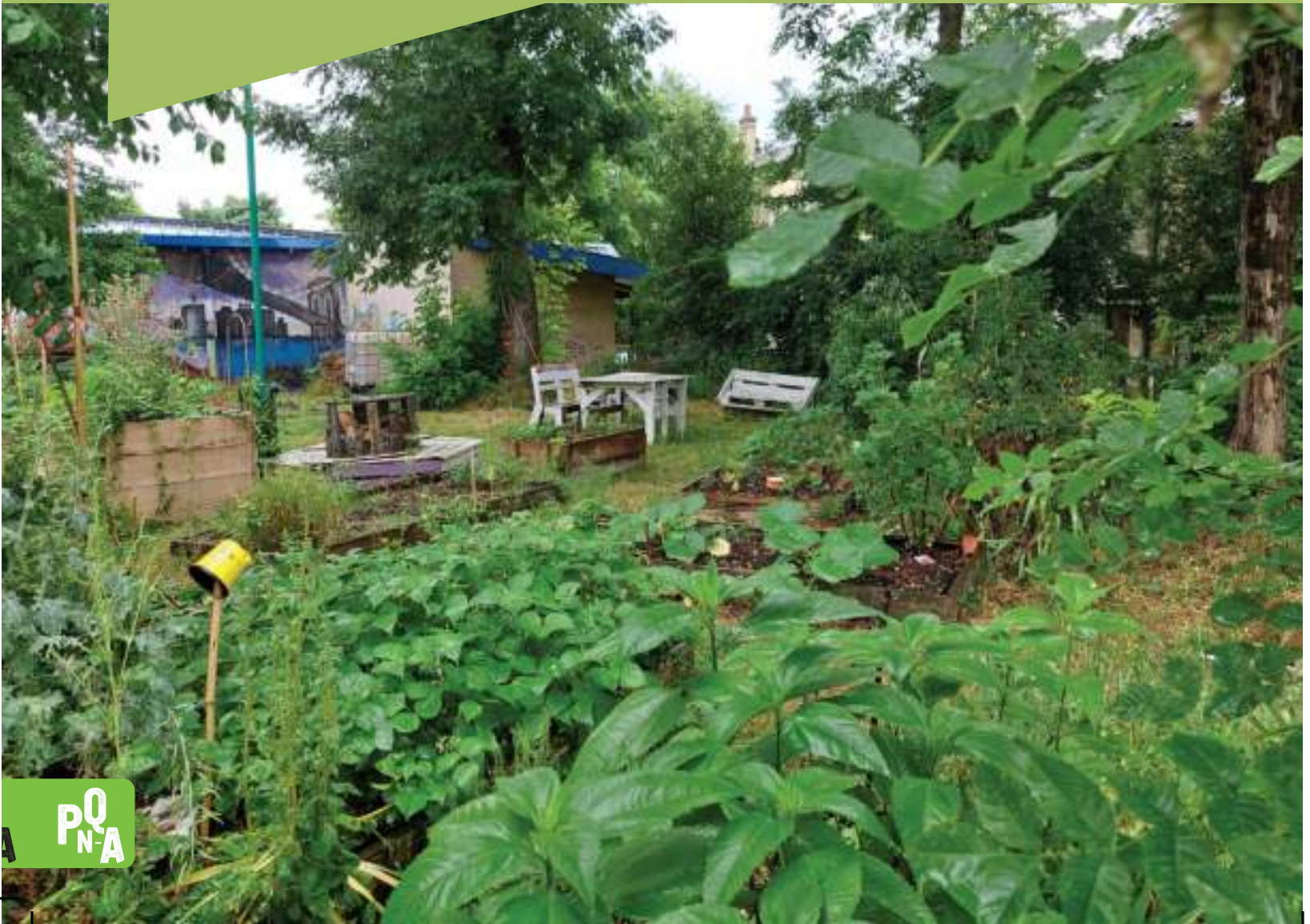
Dotted lines for writing.

**VISITE DU QUARTIER,
À LA RENCONTRE DES PORTEURS DE PROJETS**

LES JARDINS PARTAGÉS DU PARC DU RECTORAT

La dynamique des jardins partagés a été initiée dans le cadre de l'Agenda 21 de Floirac dès 2014, avec la création du jardin de 500 m² « Le PréVert » situé dans le Parc du Rectorat, lié au quartier prioritaire Dravemont. Celui-ci a reçu un fonds de concours de Bordeaux Métropole pour les trois premières années d'animation. Depuis, la ville missionne l'association Place aux Jardins pour

animer les deux jardins partagés communaux. Entre bacs individuels et espaces partagés, un collectif d'une douzaine d'habitants utilise ces lieux qui sont avant tout des espaces de rencontre avant d'être des espaces de production.



VISITE DU QUARTIER, À LA RENCONTRE DES PORTEURS DE PROJETS

CYCLOPONICS LA CAVE AGRICOLE

Lancée en 2019, la microferme urbaine est installée sous 350 HLM, dans les sous-sols abandonnés du quartier Dravemont. L'obscurité et le taux d'humidité offrent des conditions idéales à l'implantation d'une champignonnière.

Certifiés bio, les produits intègrent la problématique environnementale dans toutes ses dimensions : absence totale de lumière pour un faible impact énergétique,

emploi de paille et de tourbe. La production s'écoule en circuit-court, auprès des épiceries, grossistes et restaurants alentours.

Incarnant des valeurs sociales et écologiques fortes, la Cave Agricole s'inscrit dans une démarche de production locale en milieu urbain.

@lacaveagricole



QUE PENSEZ-VOUS DE CETTE INITIATIVE ?

.....

.....

.....

.....

.....

.....

.....

.....

.....

.....

.....

.....

.....

.....

.....

Le saviez-vous ?

*L'espace souterrain représente 6 000 mètres carrés !
Une moitié est à Floirac et la deuxième à Lormont dans un parking souterrain.*

QUELLE EST POUR VOUS LA PLUE-VALUE POUR LE QUARTIER DANS LEQUEL ELLE S'INSCRIT ?

.....

.....

.....

.....

.....

.....

.....

.....

.....

.....

.....

.....

.....

.....

.....

.....

AVEZ-VOUS UNE INITIATIVE SIMILAIRE SUR VOTRE TERRITOIRE ?
SINON PENSEZ-VOUS QU'ELLE SERAIT APPROPRIÉE POUR RÉPONDRE AUX AMBITIONS DE VOTRE PROJET ?

.....

.....

.....

.....

.....

.....

.....

.....

.....

.....

.....

.....

.....

.....

.....

.....

.....

.....

.....

.....

.....

.....

.....





FICHE ATELIER

PASSAGE À L'ACTION : L'ALIMENTATION DANS LE NOUVEAU CONTRAT DE VILLE DE MON TERRITOIRE

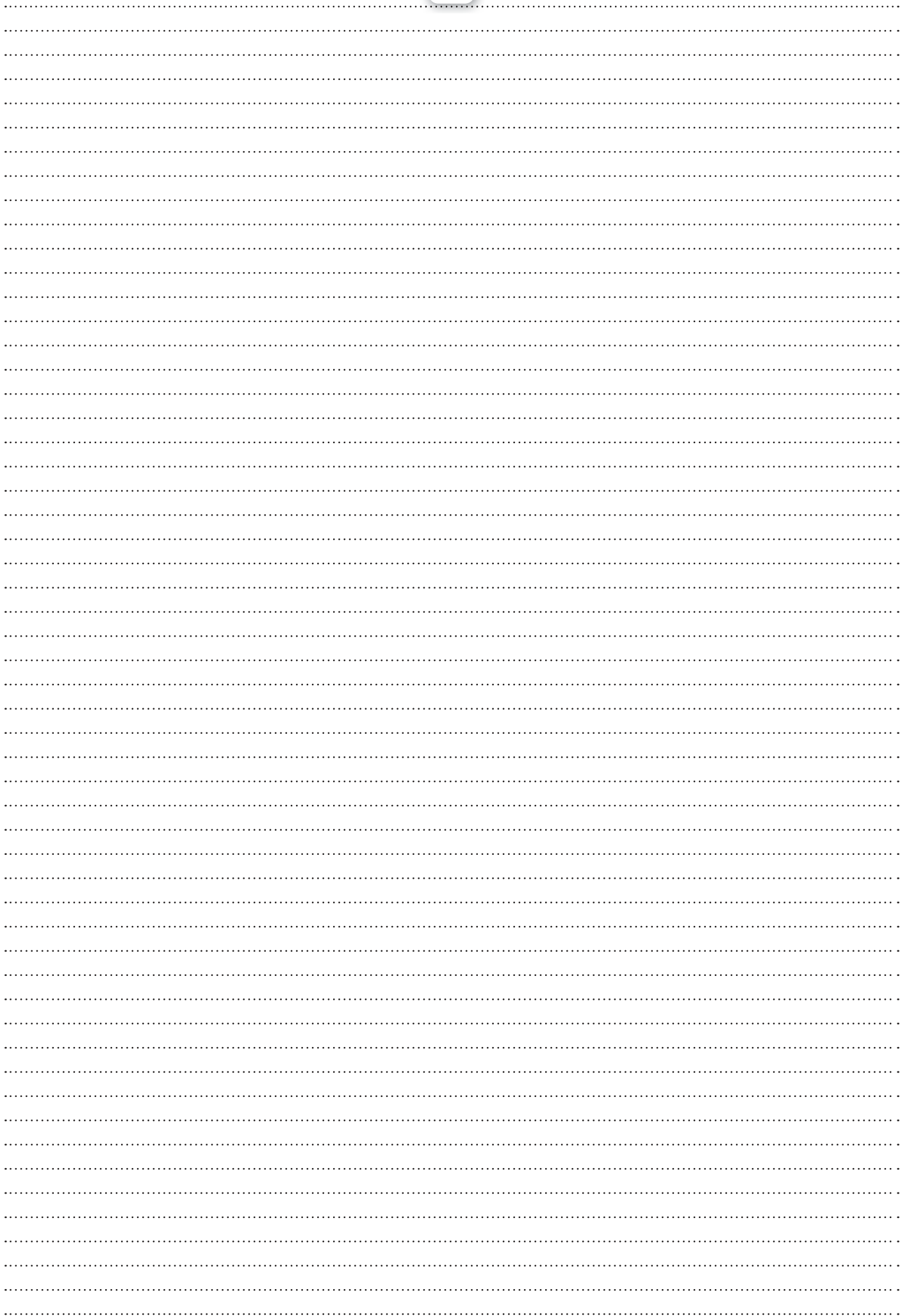
Cet atelier propose de travailler, au regard des échanges et des rencontres de la matinée, sur les thèmes suivants :

- L'agriculture urbaine dans les quartiers : sensibilisation et éducation
- L'agriculture et l'alimentation dans les plans de renouvellement urbain
- L'alimentation comme vecteur de lien social et de vie dans les quartiers
- L'accès à une alimentation de qualité dans les quartiers

Vous, acteurs en charge de la rédaction des nouveaux contrats de ville et acteurs du réseau de l'alimentation et de l'agriculture, travaillez ensemble à la prise en compte des enjeux de l'alimentation dans les nouvelles contractualisations.

LES OBJECTIFS DE L'ATELIER

1. C'est une méthode de travail pour faire émerger une stratégie dont vous pourrez vous servir dans toutes initiations de projet
2. A l'issue de cet atelier, vous aurez constitué ensemble une banque de ressources dont vous pourrez vous servir pour y piocher des idées et actions inspirantes pour une application sur votre territoire



A series of horizontal dotted lines for writing, spanning the width of the page.

RECUEIL D'INITIATIVES LOCALES

Ce recueil présente un échantillon d'initiatives locales contribuant à répondre aux enjeux de l'alimentation dans les quartiers politiques de la ville.



L'AGRICULTURE URBAINE
DANS LES QUARTIERS :
SENSIBILISATION ET
ÉDUCATION



L'AGRICULTURE ET
L'ALIMENTATION DANS
LES PLANS DE
RENOUVELLEMENT URBAIN



L'ALIMENTATION COMME
VECTEUR DE LIEN SOCIAL
ET DE VIE DANS LES
QUARTIERS



L'ACCÈS À UNE
ALIMENTATION DE
QUALITÉ DANS LES
QUARTIERS

Note : Ces initiatives ont été recueillies par les CRPV suivants : Cité ressources, IREV, Labo Cités, Pôle ressources et développement social, P0N-A, RésO Villes, Trajectoire Ressources, Villes au Carré, Villes et Territoires Occitanie ainsi que Profession Banlieue et Ressources Urbaines (CRPV 91-94-77).

CRÉATION D'UN JARDIN PARTAGÉ AU SEIN D'UN COLLÈGE OUVERT AUX HABITANTS



NOM DU PORTEUR : Collège Renoir à Marseille dans le cadre de la cité éducative Malpassé Corot

TERRITOIRE D'INTERVENTION : QPV et Cité éducative Malpassé Corot à Marseille, Bouches du Rhône (13)

DESCRIPTIF DE L'INITIATIVE :
La cité éducative de Malpassé Corot à Marseille a diagnostiqué les manques en espace public favorisant les rencontres et d'espaces verts.

Le collège, appuyé par l'association Le Paysan Urbain, a alors créé un jardin partagé au sein du collège accessible aux élèves et ouvert aux familles le week-end et pendant les vacances.

Ce projet illustre l'enjeu d'ouverture des établissements scolaires et le potentiel des jardins en termes de production et de lien social. Support d'activités pédagogiques, il est également connecté aux projets de jardin et de sensibilisation à l'environnement menés par les écoles du 1er degré du secteur.

DÉPASSER UNE LOGIQUE "PAR DÉFAUT" DE LUTTE CONTRE LA PRÉCARITÉ ALIMENTAIRE



NOM DU PORTEUR : Les Anges Gardins (association)

TERRITOIRE D'INTERVENTION : Loos-en-Gohelle dans la CA Lens-Liévin, Pas-de-Calais (62)

DESCRIPTIF DE L'INITIATIVE :

L'association Les Anges Gardins a initié la mise en place de la MANNE, Monnaie d'une Autre Nature pour de Nouveaux Échanges.

Cette monnaie est distribuée aux plus de 200 habitants impliqués qui participent à des chantiers environnementaux et qui s'engagent dans des actions coopératives : aider à la récolte des légumes, fabriquer du mobilier, désherber, participer et animer des ateliers.

Elle leur permet en contrepartie d'accéder à des paniers de fruits et de légumes bio issus des maraîchages gérés par l'association, des produits des commerçants locaux partenaires, ou encore des plats et boissons distribués au sein du Tiers-Lieux du Menadel situé à Loos-en-Gohelle.

Cette dynamique a vocation à s'amplifier avec le projet d'archipel des mines porté par l'intercommunalité avec l'association Les Anges gardins, lauréat de la deuxième phase de l'appel à projets de l'ANRU, "Quartiers fertiles". Dans un contexte de marché du logement détendu, ce projet a vocation à transformer l'usage des espaces fonciers libérés par les projets de renouvellement urbain (NPNRU et rénovation des cités minières via l'Engagement pour le renouveau du bassin minier) en projets d'agriculture urbaine transitoire voire durable.

LE 8^E CÈDRE



NOM DU PORTEUR : Bailleur, association, bureau d'études

TERRITOIRE D'INTERVENTION : Quartier des États-Unis à Lyon, Rhône (69)

DESCRIPTIF DE L'INITIATIVE :

Au cœur du quartier des États-Unis dans le 8ème arrondissement de Lyon, 1600 m² de parcelles dédiées à l'agriculture urbaine s'étendent en pied d'immeuble. Ce projet, co-piloté par Grand Lyon Habitat, le Grand Romanesco et Place au terreau, a démarré en juillet 2020 sous le nom de 8e Cèdre.

Espace solidaire innovant, il offre aux habitants du quartier des animations autour du développement durable en lien avec leur habitat et leur territoire. À partir d'un projet pédagogique commun, le 8e Cèdre propose des activités sur l'agriculture urbaine, l'alimentation durable et l'amélioration du cadre de vie,

autour de trois espaces en interactions :

- Le jardin permacole est un support pédagogique et de médiation avec les habitants.
- La micro-ferme des États-Unis est une parcelle de maraîchage urbain, exploitée par deux maraîchers qui vendent en direct leurs légumes une fois par semaine.
- La zone d'expérimentation pour la biodiversité propose de laisser place libre à la nature, avec un lombricomposteur en accès libre et une zone de dépollution des sols.

Ce projet expérimental a pour objectif d'améliorer le cadre de vie et d'évaluer le modèle économique de l'agriculture en ville, notamment avec la vente en direct de la production de légumes. Le 8e Cèdre s'inscrit au cœur du projet de territoire, grâce à la coopération de nombreux acteurs, comme le centre social des États-Unis, Récup & Gamelle, le Pôle Santé et participe de la fabrique de la ville durable avec ses habitants.

STRATÉGIE ALIMENTAIRE TERRITORIALE “DE LA FOURCHE À LA FOURCHETTE”



NOM DU PORTEUR : Agglomération Roissy Pays de France

TERRITOIRE D'INTERVENTION : Roissy Pays de France, Val d'Oise (95)

DESCRIPTIF DE L'INITIATIVE :

L'agglomération Roissy Pays de France se mobilise autour du défi territorial « alimentation durable » pour proposer une autre façon de consommer et dynamiser les capacités à faire face à la précarité et favoriser le pouvoir d'agir individuel et collectif. C'est dans ce cadre que la Communauté d'agglomération porte le projet « De la Fourche à la Fourchette » soutenu par l'ADEME (Ministère de la Transition écologique).

Ce projet a pour objectif de développer une stratégie alimentaire territoriale, de rendre accessible l'alimentation durable, lutter contre le gaspillage alimentaire

et relocaliser l'approvisionnement alimentaire. L'objectif global du défi territorial vise l'accessibilité de l'alimentation durable comprenant l'enjeu de lutte contre la précarité alimentaire, autrement dit il s'agit d'articuler “bien manger” et “le droit pour tous à une alimentation saine et durable”.

A ce titre, l'agglomération accompagne des projets innovants tels que :

- l'essaimage de comptoir de restauration proposant une offre alimentaire alternative, accessible et durable en quartier politique de la ville (QPV)
- le développement des projets d'agriculture urbaine dans les quartiers

Des actions de sensibilisation à l'alimentation durable sont également portées par des acteurs du territoire auprès du grand public et des scolaires.

“ROULOTTE DES DÉLICÉS” ET PANIERS BIO SOLIDAIRES



NOM DU PORTEUR : Secours catholique du Gard

TERRITOIRE D'INTERVENTION : Quartier des Costières - Petite ville à Vauvert, Gard (30)

DESCRIPTIF DE L'INITIATIVE :

Le Secours Catholique s'est engagé à Vauvert en 2018 dans cette démarche de donner “l'accès digne à une alimentation de qualité pour tous”. L'action a commencé avec la mise en place d'ateliers cuisine sous le nom de la « Roulotte des délices » et la distribution de paniers bio solidaires au sein du quartier.

Une année a été nécessaire pour développer ce projet et mobiliser les habitants : temps de présence sur le marché de Vauvert pour informer, choix des producteurs avec les habitants, en fonction de l'offre de paniers proposés.

Les personnes bénéficiaires des paniers bio solidaires sont désormais orientées par les services sociaux sur la base d'un critère de revenu. En contrepartie, il leur est demandé une participation financière « libre et en conscience » qui peut varier d'une semaine à l'autre.

Chaque fois, il est proposé aux personnes de s'impliquer dans une logique d'échange de services :

- Covoiturage pour venir chercher les paniers, ou dépôt de leur panier chez des personnes qui n'ont pas pu venir les chercher ;
- S'impliquer dans un « groupe producteur » pour faire évoluer la composition du panier ;
- Participation à l'enrichissement des recettes qui sont distribuées dans les paniers ;
- Participation à la logistique, etc.

ALIMENTATION ET TRANSITION SOCIALE ÉCOLOGIQUE



NOM DU PORTEUR : Les ateliers Nomades (association)

TERRITOIRE D'INTERVENTION : Quartier Saint Pantaléon à Autun, Saône-et-Loire (71)

DESCRIPTIF DE L'INITIATIVE :

Depuis plus de 10 ans, l'association développe sur le territoire, et en particulier à Saint-Pantaléon, des actions et expérimentations sur le sujet de la transition sociale écologique. On peut citer notamment :

- La mise en place de sites de compostage collectif en pieds d'immeubles ;
- L'accompagnement d'habitants impliqués dans les jardins partagés créés en 2010 ;
- La réalisation d'animations sur le sujet de l'alimentation et de la qualité d'air intérieur dans l'Appart (appartement pédagogique situé au cœur du quartier de Saint-Pantaléon) ;
- La création et l'animation d'une recyclerie, atelier collectif de réparation de vélos.

Sur le sujet plus spécifique de l'alimentation, l'associa-

tion des Ateliers Nomades anime, depuis début 2020, un groupe de travail avec des habitants de Saint-Pantaléon et d'Autun sur cette question : « Comment peut-on avoir accès à une alimentation de qualité à un coût économiquement acceptable ? »

Les premières rencontres sur cette question ont permis de faire un état des lieux des modes de consommation actuels des participants et de définir collectivement des actions à mener sur : le prix des produits, la composition des produits, la découverte des produits locaux et l'expérimentation de solutions collectives.

Au-delà de l'aspect purement consommatoire, le projet s'interroge également sur la manière de lever les freins et de faire évoluer les pratiques alimentaires et culinaires d'un public qui est parfois très éloigné de ces questions (personnes isolées, âgées et/ou précaires). Ce projet se veut multifacette : il propose une réflexion partagée et un cheminement collectif pour faire évoluer son rapport à l'alimentation, à la pratique culinaire, ainsi que sa relation à l'environnement, à la nature et à l'agriculture.

MAISON INTERCULTURELLE DE L'ALIMENTATION ET DES MANGEURS DE BORDEAUX NORD (MIAM)



NOM DU PORTEUR : Centre social et familial de Bordeaux Nord

TERRITOIRE D'INTERVENTION : Quartiers des Chartrons Nord (quartier de veille) à Bordeaux, Gironde (33)

DESCRIPTIF DE L'INITIATIVE :

La MIAM est une contribution citoyenne qui s'inscrit dans le champ de l'éducation populaire. Son projet est pensé par et pour les habitants du quartier sur lequel elle est implantée. Basée sur une gouvernance participative, elle permet à chacun de prendre part au projet et d'apporter sa contribution en partant de ses expériences et de son vécu.

Elle se donne pour objectifs :

- Permettre à tous d'accéder à une nourriture saine, de qualité, en quantité ;
- Favoriser l'insertion et la cohésion sociale par l'alimentation ;
- Accompagner la participation des habitants et l'évolution des comportements alimentaires ;
- Rapprocher le monde urbain et le monde rural en favorisant le lien entre producteurs et consommateurs ;

De nombreuses actions sont mises en œuvre pour y répondre : des ateliers de cuisine, des sorties chez les producteurs locaux, un groupement d'achats, des ateliers de jardinage pour les enfants...

AGENDA

DU CYCLE DE CONTRACTUALISATION

Cette visite sur site s'inscrit dans un cycle de travail proposant plusieurs rencontres, certaines ont déjà eu lieu dans les mois précédents :





Merci

de votre participation
et rendez-vous sur les prochains événements
du cycle de contractualisation !



Pays et Quartiers de Nouvelle-Aquitaine

Ecosystème Darwin

87 quai de Queyries 33 100 Bordeaux

05 56 90 81 00 / contact@pqn-a.fr

Créé en 2002, PQN-A (Pays et Quartiers de Nouvelle-Aquitaine) est un Groupement d'Intérêt Public. Il s'inscrit dans le Réseau National des Centres de Ressources Politique de la Ville (RNCRPV).

Pour en savoir plus sur nos actions en cours,
les ressources de PQN-A, rendez-vous sur :

www.pqn-a.fr

Suivez PQN-A sur
les réseaux sociaux :

